



2021

Tarpinis I pusmečio finansinių rezultatų pristatymas

parengta pagal tarptautinius finansinės
atskaitomybės standartus, priimtus taikyti Europos
Sąjungoje.



TURINYS

GENERALINĖS DIREKTORĖS ŽODIS	4
VALDYMAS	5
ĮVYKIAI IR REZULTATAI	15
VEIKLOS ANALIZĖ	28
ATASKAITOS	47

GENERALINĖS DIREKTORĖS ŽODIS

2021-uosius pasitikime nusiteikę toliau tęsti pradėtą Lietuvos pašto transformaciją, tuo pačiu prisitaikant ne tik prie itin dinamiškai besikeičiančios pašto rinkos, bet ir vis dar gyvenant pasaulinės pandemijos diktuojamu ritmu.

Šiomet įvykdėme du iš esmės Lietuvos pašto veiklą pakeitusius projektus. Pirmasis – išmanus skirstymas, kurį įgyvendinome ekstremaliomis sąlygomis pandemijos metu, fiksuojant rekordinius siuntų srautus. Planuojamas prie automatizuoto ir centralizuoto skirstymo buvo būtinas tam, kad pasiruoštume kitam svarbiam pokyčiui – PVM lengvatos panaikinimui Europos Sąjungoje mažos vertės siuntoms iš trečiųjų šalių. Abu šie projektai ilgalaikėje perspektyvoje turės reikšmingą įtaką Bendrovės veiklai, tačiau be perėjimo nuo rankinio prie išmanaus siuntų skirstymo Lietuvos paštas sparčiai besikeičiančioje pasaulinėje siuntų gabenimo ekosistemoje tiesiog nebūtų galėjęs normaliai funkcionuoti ir konkuruoti.

Šalia minėtų ilgalaikių strateginių projektų, šiemet taip pat tęsėme kitas su įmonės infrastruktūros bei paslaugų modernizacija susijusias iniciatyvas: plėtėme paštomatų tinklą, o iki 2025 m. užsibrėžėme tikslą turimų paštomatų skaičių padidinti du kartus, stiprinome kurjerines paslaugas, geriname darbo sąlygas darbuotojams (vidutinis atlygis pirmąjį pusmetį augo 7 proc.), suteikėme jiems patogesnes, modernesnes darbo priemones.

Pandemija labai paspartino tendencijas, kurioms Lietuvos paštas palaipsniui ruošėsi pastaraisiais metais – tradicinių pašto paslaugų (kaip laišku siuntimas) paklausos mažėjimą, el. komercijos plėtrą ir su tuo susijusių siuntinių kiekio augimą. Šios tendencijos aiškiai atsispindi statistikoje: bendras per Lietuvos pašta šalis viduje siųstų, taip pat iš užsienio keliavusių siuntinių kiekis pirmąjį pusmetį augo 35 proc., paštomatais, kurjeriais ir paštais siųstų siuntinių kiekis išaugo 47 proc., paštomatinių ir kurjerinių

(LP EXPRESS) siuntinių kiekis didėjo net 70 proc., o tradicinių pašto paslaugų – siunčiamų laišku segmento – apimtys toliau traukėsi – lyginant su tuo pačiu laikotarpiu praėjusiais metais, jos mažėjo 4 proc.

Tai rodo, kad tradicinis pašto modelis iš esmės turi keistis ir prisitaikyti prie naujosios realybės, kuri atėjo greičiau nei prognozavome. Tam, kad paštas būtų modernus, konkurencingas, atitiktų klientų lūkesčius ir neštų vertę valstybei, jis turi būti efektyvus, privalo nebijoti keistis.

Lietuvos pašto pardavimų pajamų didžiąją dalį 2021 m. I-ąjį pusmetį sudarė pajamos iš pašto paslaugų (t. y. pajamos iš laišku ir siuntinių) – jos siekė 41,4 mln. eurų ir buvo beveik ketvirtadaliu (23,3 proc.) didesnės nei tuo pačiu laikotarpiu praėjusiais metais. Taip pat panašia apimtimi – 25,6 proc. – augo pajamos iš mažmeninės prekybos. Finansinių paslaugų pajamų mažėjimui (-13,3 proc.) įtakos daugiausiai turėjo kritusios pajamos iš finansinio tarpininkavimo paslaugų.

Sąnaudos pirmąjį pusmetį sudarė 56,7 mln. eurų ir išaugo 14,1 proc. Didžiausią jų dalį – 41 proc. – sudarė su darbuotojais susijusios sąnaudos. Dar 28 proc. veiklos sąnaudų sudarė tarptautinio pašto vežimo ir atsiskaitymų su užsienio šalių paštais sąnaudos. Dėl įsigaliojusio pokyčių tarptautiniu mastu jos pirmąjį pusmetį išaugo net 57 proc. Taip pat įtakos sąnaudų augimui trumpuoju laikotarpiu turėjo įgyvendinta išmaniojo skirstymo programa.

Bendrovės pelnas per pirmuosius šešis 2021 m. mėnesius siekė 1,2 mln. eurų (praėjusiais metais tuo pačiu laikotarpiu pelnas buvo neigiamas ir siekė -0,8 mln.). Atmetus pajamas gautas iš netiesioginės veiklos (pvz., nekilnojamojo turto pardavimo), pelnas buvo neigiamas (-1,6 mln. eurų). Pašto veiklos specifika lemia tai, kad pirmąjį pusmetį paprastai gaunama mažiau pajamų. Tačiau šiemet pusme-



čio veiklos rezultatams papildomos įtakos turėjo stipriai išaugusios sąnaudos, kurių neatsvėrė sėkmingai augusi paštomatinių ir kurjerinių paslaugų LP EXPRESS veikla. Tai dar vienas signalas apie būtinybę tęsti Lietuvos pašto veiklos efektyvumo didinimą.

Antrajam metų pusmečiui keliame tokius pat tikslus – susitelkti į sėkmingą strateginių projektų įgyvendinimą. Ne mažiau svarbus ir pasiruošimas artėjančioms didžiosioms metų šventėms – jos šiemet dėl įsigaliojusios PVM lengvatos panaikinimo siuntoms iš trečiųjų šalių bus kitokios, ypač dėl pasikeitusių dovanų siuntimo iš trečiųjų šalių taisyklių.

Asta Sungailienė
Generalinė direktorė

VALDYMAS



BENDROJI INFORMACIJA

Ataskaitinis laikotarpis

Konsoliduotos ir akcinės bendrovės Lietuvos paštas (toliau – Lietuvos paštas arba Bendrovė) 2021 m. birželio 30 d. finansinės ataskaitos yra parengtos pagal tarptautinius finansinės atskaitomybės standartus (toliau – TFAS), priimtus taikyti Europos Sąjungoje.

Konsoliduotas ir Lietuvos pašto tarpinis pranešimas yra rengiamas vadovaujantis 2010 m. liepos 14 d. Lietuvos Respublikos Vyriausybės nutarimu Nr. 1052 „Dėl valstybės valdomų įmonių veiklos skaidrumo užtikrinimo gairių aprašo patvirtinimo ir koordinuojančios institucijos paskyrimo“.

PAGRINDINIAI DUOMENYS APIE AKCINĘ BENDROVĘ LIETUVOS PAŠTĄ

Pavadinimas	Akinė bendrovė Lietuvos paštas
Buveinės adresas	J. Jasinskio g. 16, 03500 Vilnius
Telefonas	8 700 55 400
El. paštas	info@post.lt
Internetinis adresas	www.lietuvospaštas.lt
Teisinė forma	Akinė bendrovė, ribotos civilinės atsakomybės privatus juridinis asmuo
Veiklos laikotarpis	Neribojamas
Įmonės kodas	121215587
PVM mokėtojo kodas	LT212155811
Juridinių asmenų registro tvarkytojas	Valstybės įmonė Registrų centras
Įstatų įregistravimo data [paskutinė redakcija]	2019 m. kovo 5 d.
Pagrindinė veikla	Pašto, kurjerių, finansinės ir kitos paslaugos

Įstatinis kapitalas

32 791 579 €

Vienetinių
akcijų skaičius

113 074 410

Nominali
akcijos vertė

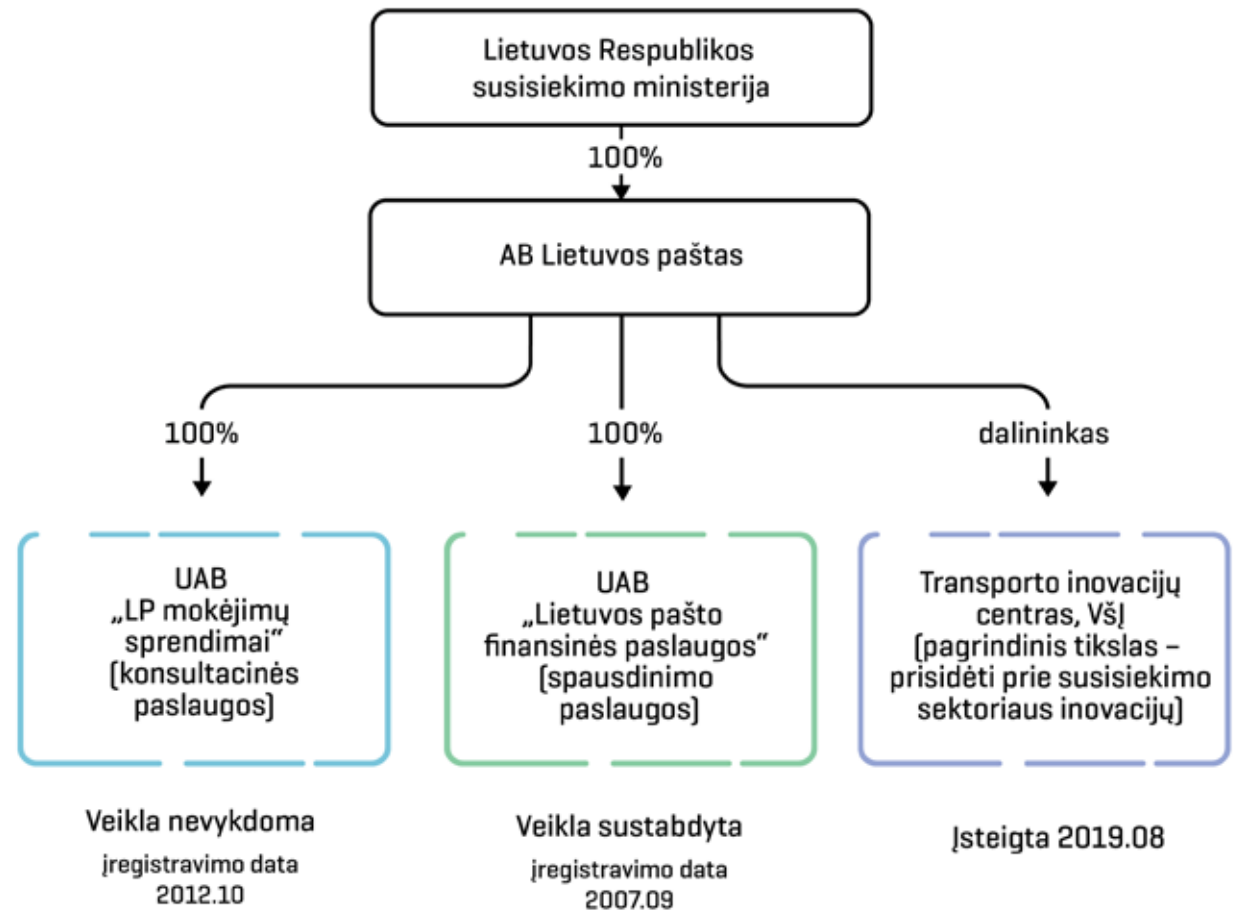
0,29 €

LIETUVOS PAŠTO ĮMONIŲ GRUPĖ

Lietuvos paštas – didžiausia pašto paslaugas teikianti įmonė šalyje. Puoselėdama gilią veiklos tradicijas, kartu įgyvendindama šimtmečio transformaciją šiuolaikinio pašto link, Bendrovė užtikrina kokybiškas ir profesionalias universaliąsias pašto paslaugas kiekvienam šalies gyventojui, taip pat teikia tokias socialiai svarbias paslaugas kaip išmokų mokėjimas, prenumeratos pristatymas, įvairios finansinės paslaugos.

2021 m. birželio 30 d. Lietuvos pašto įmonių grupę (toliau – LP grupė) sudarė patronuojančioji įmonė akcinė bendrovė Lietuvos paštas ir patronuojamosios įmonės, kurių 100 proc. akcijų paketą turi Lietuvos paštas. Visų grupės akcijų savininkė yra Lietuvos Respublika. Įgyvendinant valstybei nuosavybės teise priklausančių akcijų suteikiamas teises Bendrovėje valstybei atstovauja Lietuvos Respublikos susisiekimo ministerija.

LP grupė per 2021-ųjų m. pirmą pusmetį savų akcijų neįsigijo ir neperleido. Taip pat nebuvo įsigyta ar perleista ir kitų įmonių akcijų.



LIETUVOS PAŠTO VALDYMAS

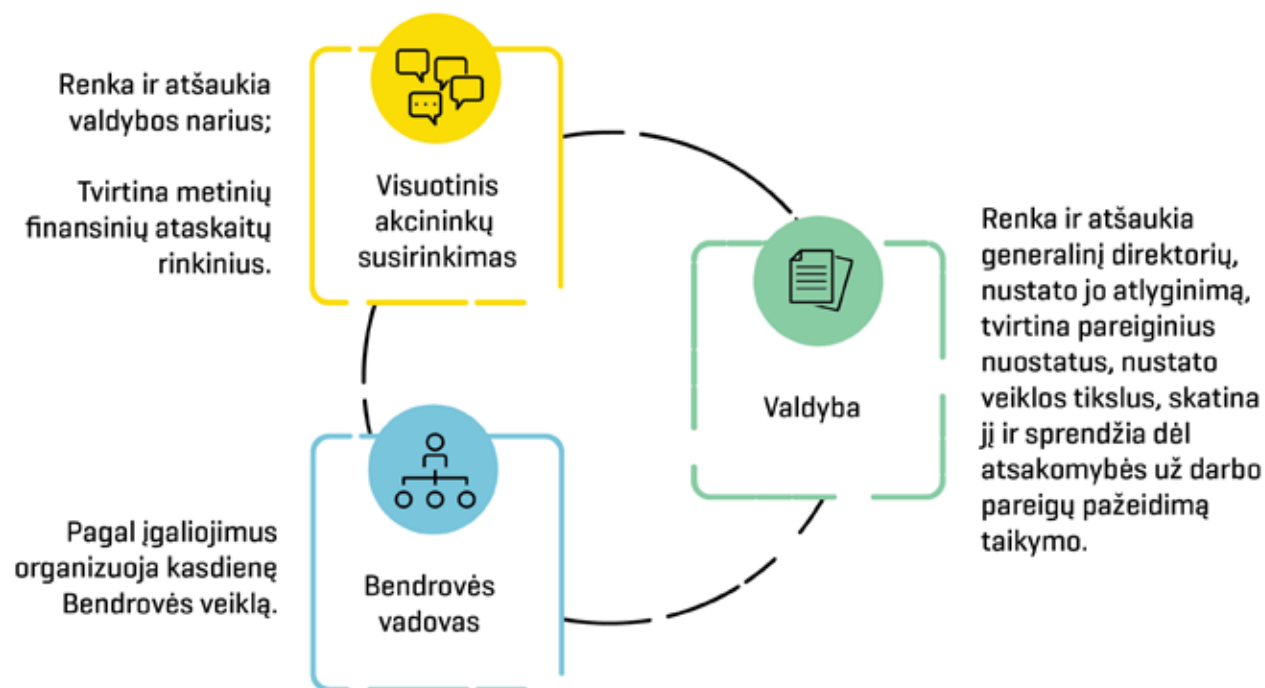
Valdymo organai

Pagal Lietuvos pašto įstatus Bendrovės organai yra šie: visuotinis akcininkų susirinkimas, valdyba ir Bendrovės vadovas – Bendrovės generalinis direktorius. Stebėtojų taryba Bendrovėje nesudaroma. Bendrovės valdyba atlieka įstatyme ir Bendrovės įstatuose nurodytas priežiūros funkcijas.

Lietuvos Respublikos susisiekimo ministerijos, įgyvendinančios Lietuvos Respublikos, kaip Bendrovės akcininkės, turtines ir neturtines teises, priimti raštiški sprendimai prilygsta visuotinio akcininkų susirinkimo sprendimams.

Bendrovės valdyba yra kolegialus organas, kurį sudaro 5 (penki) nariai. Dauguma valdybos narių turi būti nepriklausomi, kaip tai apibrėžiama Lietuvos Respublikos teisės aktuose. Valdybos narius ketveriems metams renka visuotinis akcininkų susirinkimas, kuriam valdyba yra atskaitinga. Valdyba iš savo narių renka valdybos pirmininką, kuris renkamas iš nepriklausomų valdybos narių. Nepriklausomų valdybos narių atranka yra vykdoma pasitelkus išorinę, nepriklausomą atrankų agentūrą, bei vadovaujantis kompetencijų matrica.

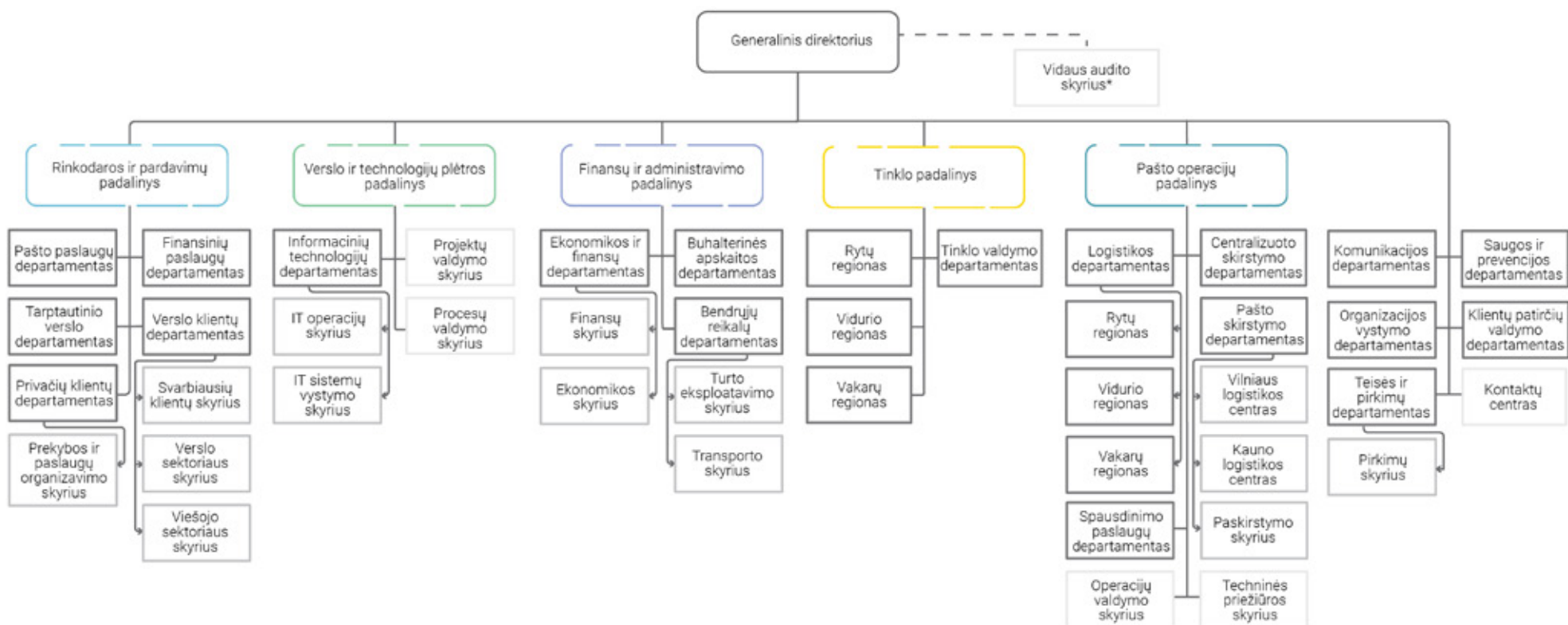
Visuotinio akcininkų susirinkimo, valdybos ir generalinio direktoriaus funkcijos bei kompetencija yra nustatyta Bendrovės įstatuose įregistruotuose juridinių asmenų registre 2019 m. birželio 27 d. ir skelbiamuose viešai Bendrovės tinklapyje.



BENDROVĖS ORGANIZACINĖ STRUKTŪRA

Bendrovės struktūrą sudaro generalinis direktorius, penki padaliniai (Rinkodaros ir pardavimų, Verslo ir technologijų plėtros, Finansų ir administravimo, Tinklo, Pašto operacijų) ir 19 departamentų, iš kurių 5 (Teisės ir pirkimų, Komunikacijos, Organizacijos vystymo, Saugos ir prevencijos, Klientų patirčių valdymo) yra tiesiogiai pavaldūs generaliniam direktoriui.

LIETUVOS PAŠTO STRUKTŪRA, 2021 M. BIRŽELIO 30 D.



* Vidaus audito skyrius tiesiogiai pavaldus Bendrovės valdybai, administraciniu pobūdžiu pavaldus ir atsakingas Lietuvos pašto generaliniam direktoriui.

LIETUVOS PAŠTO VALDYBOS SUDĖTIS

	MINDAUGAS KYGUOLIS	SAULĖ BALČIŪNIENĖ	SAULIUS KERZA	ALDITAS SAULIUS
Lietuvos pašte einamos pareigos	Nepriklausomas valdybos narys ir valdybos pirmininkas	Nepriklausoma valdybos narė	Valdybos narys	Nepriklausomas valdybos narys
Kvalifikacija/ išsilavinimas	Teisės ir ekonomikos magistras, Verslo administravimo magistras, Teisės magistras	Vadovų verslo administravimo magistras	Teisės magistras	Radiofiziko ir Tarptautinių ekonominių santykių specialisto kvalifikacija
Pagrindinė darbovietė ir pareigos		UAB „Kраста auto“ [kodas 121981098, registruotos buveinės adresas Ozo g. 10A, Vilnius] Šiaurės Europos regiono Žmogiškųjų išteklių direktorė	Lietuvos Respublikos susisiekimo ministerijos [kodas 188620589, registruotos buveinės adresas Gedimino pr. 17, Vilniuje] Biudžeto ir investicijų departamento direktorius	
Kitos einamos vadovaujamos pareigos	Valstybės įmonės „Regitra“ [kodas 110078991, registruotos buveinės adresas Liepkalnio g. 97, Vilniuje] nepriklausomas valdybos narys		Valstybės įmonės Klaipėdos valstybinio jūrų uosto direkcijos [kodas 240329870, registruotos buveinės adresas J. Janonio g. 24, Klaipėdoje] valdybos narys. Valstybės įmonės Lietuvos oro uostai [kodas 120864074, registruotos buveinės adresas Rodūnios kel. 10A, Vilniuje] valdybos narys	„Investicijų ir verslo garantijos“ (INVEGA) [kodas 110084026, registruotos buveinės adresas Konstitucijos pr. 7, Vilniuje] nepriklausomas valdybos narys ir valdybos pirmininkas, valstybės valdomų įmonių „Valstybinių miškų urėdija“ [kodas 132340880, registruotos buveinės adresas Pramonės pr. 11A-9, Kaunas] ir „Lietuvos geležinkeliai“ [kodas 110053842, registruotos buveinės adresas Mindaugo g. 12, Vilniuje] nepriklausomas valdybos narys bei audito komiteto pirmininkas

Valdybos sudėties pokyčiai:

2021-03-09 Lietuvos Respublikos susisiekimo ministro įsakymu Nr. 3-134 „Dėl akcinės bendrovės Lietuvos pašto valdybos“ iš akcinės bendrovės Lietuvos pašto atšauktas Tomas Jackevičius.

Lietuvos pašto valdybos veikla:

Per 2021 m. I pusmetį įvyko 10 Lietuvos pašto valdybos posėdžių (3 iš jų neeiliniai ir 7 – eiliniai), kuriuose priimta 30 sprendimų, įformintų nutarimais.

VADOVŲ KOMANDA

	ASTA SUNGAILIENĖ	GRETA JUODŽIUKYNIENĖ	NORBERTAS ŽIOBA	KASTYTIS VALANTINAS	JONAS SADAUSKAS	RUSLANAS PROKOFJEVAS
Pareigos	Generalinė direktorė nuo 2018 m. vasario mėn 23 d.*	Finansų ir administravimo padalinio direktorė nuo 2020 m. spalio mėn. 12 d.	Rinkodaros ir pardavimų padalinio direktorius nuo 2018 m. rugpjūčio mėn. 9 d.	Pašto operacijų padalinio direktorius nuo 2019 m. balandžio mėn. 4 d.	Tinklo padalinio direktorius nuo 2018 m. spalio mėn. 8 d.	Verslo ir technologijų plėtros padalinio direktorius nuo 2021 m. liepos 7 d.**
Kvalifikacija / išsilavinimas	Verslo ir vadybos magistras	Ekonomikos mokslų daktaras	Verslo administravimo magistras	Vadybos ir verslo administravimo magistras	Elektronikos inžinerijos magistras ir Vadybos ir verslo administravimo magistras	Žmogiškųjų išteklių vadybos magistras

* Generalinės direktorės Astos Sungailienės kitos einamos vadovaujamos pareigos: UAB LP mokėjimų sprendimai (kodas 302889099, registruotos buveinės adresas J. Jasinskio g. 16, Vilniuje) direktorė.

** Nuo 2020 m. lapkričio mėn. 1 d. iki 2021 m. gegužės mėn. 14 d. Verslo ir technologijų plėtros padalinio direktoriaus pareigas užėmė Vytautas Bitinas.

KOMITETAI

Audito ir rizikos valdymo komitetas (ARVK)

Lietuvos pašto valdybos 2018 m. kovo 28 d. sprendimu buvo sudarytas Lietuvos pašto valdybos Audito ir rizikos valdymo komitetas (toliau – Komitetas).

Komitetas sudaromas iš ne mažiau kaip 3 narių, kurie yra skiriami ne ilgesniam kaip 4 metų laikotarpiui. Komiteto nario nepertraukiamos kadencijos laikas – ne ilgesnis kaip dvi kadencijos iš eilės. Komiteto narius renka ir atšaukia valdyba. Komiteto sudarymo principai: 1 narys Valdybos sprendimu gali būti deleguojamas iš pačios Valdybos sudėtyje esančių nepriklausomų narių; ir ne mažiau kaip 2 nepriklausomi nariai iš kandidatų, atrinktų viešos atrankos būdu Valdybos nustatyta tvarka.

Pagrindiniai Komiteto tikslai – padėti Lietuvos pašto valdybai stebėti Lietuvos pašto, jos įmonių grupės ir atskirų grupės įmonių:

- finansinių ataskaitų rengimo procesą;
- finansinių ataskaitų audito procesą;
- auditoriaus nepriklausomumą ir objektyvumą;
- auditoriaus atrankos procesą;
- vidaus audito funkcijos veiksmingumą;
- rizikos valdymo veiksmingumą;
- išorės ir vidaus teisės aktų atitiktį.

Komitetas, kurį sudarė 3 nepriklausomi nariai – Karolis Brazas, Marius Lukoševičius ir Justina Šiaudinytė, savo veiklą pradėjo nuo 2019 m. birželio mėn. 28 d. Per 2021 m. I pusmetį pokyčių Komitete nebuvo. Justina Šiaudinytė savo pareigas Komitete nustojo eiti 2021 m. liepos 15 d.

	JUSTINA ŠIAUDINYTĖ	KAROLIS BRAZAS	MARIUS LUKOŠEVIČIUS
Laikotarpis	2019.06.28 – 2021.07.15*	2019.06.28 – dabar	2019.06.28 – dabar
Kvalifikacija/ išsilavinimas	Vadybos ir verslo administravimo magistras	Vadybos ir verslo administravimo bakalauras	Ekonomikos magistras
Darbovietė	UAB „GF bankas“	UAB „Husqvarna Lietuva“ UAB „Duomenų logistikos centras“ MB „Finansų ir korporatyvinio valdymo laboratorija“	UAB „Revolut Bank“

* 2021m. rugpjūčio 18d. naujuoju ARVK nariu paskirtas valdybos narys Alditas Saulius.

DIVIDENDŲ POLITIKA

Patronuojančioji įmonė Lietuvos paštas dividendus išmoka vadovaudamasi Lietuvos Respublikos Vyriausybės 1997 m. sausio 14 d. nutarimu Nr. 20 [2016 m. rugpjūčio 11 d. nutarimo Nr. 786 redakcija], kuriuo nustatyti dividendų už valstybei priklausančias akcijas skyrimo principai.

Pagal LR Akcinių bendrovių įstatymą visuotinis akcinių susirinkimas negali priimti sprendimo skirti ir išmokėti dividendus, jei tenkinama bent viena iš šių sąlygų:

- 1) Bendrovė turi neįvykdytų prievolių, kurių terminai yra suėję iki sprendimo priėmimo;
- 2) ataskaitinių finansinių metų paskirstytino pelno (nuostolių) suma yra neigiama (gauta nuostolių);
- 3) Bendrovės nuosavas kapitalas yra mažesnis arba išmokėjus dividendus taptų mažesnis už Bendrovės įstatinio kapitalo, privalomojo rezervo, perkainojimo rezervo ir rezervo savoms akcijoms įsigyti rezervo sumą.

Vadovaujantis Akcinių bendrovių įstatymu Lietuvos paštas už 2018, 2019 ir 2020 finansinius metus nepaskyrė ir neišmokėjo akcininkams dividendų, nes Bendrovės nuosavas kapitalas buvo mažesnis už Bendrovės įstatinio kapitalo, privalomojo rezervo ir kitų rezervų sumą.

ĮSTAIGOS IR TEISĖS AKTAI, REGLAMENTUOJANTYS LIETUVOS PAŠTO VEIKLĄ

RYŠIŲ REGULIAVIMO TARNYBA

LR pašto įstatymas ir jį įgyvendinantys teisės aktai (dėl įpareigojimo teikti UPP ir pašto paslaugų teikimo)

LIETUVOS BANKAS

LR elektroninių pinigų ir elektroninių pinigų įstaigų, LR mokėjimo įstaigų, LR mokėjimų įstatymas ir jį įgyvendinantys teisės aktai (dėl elektroninių pinigų ir elektroninių pinigų įstaigos licencijos)

VIEŠŲJŲ PIRKIMŲ TARNYBA

Lietuvos Respublikos viešųjų pirkimų įstatymas.

FINANSINIŲ NUSIKALTIMŲ TYRIMO TARNYBA

Pinigų plovimo ir teroristų finansavimo prevencijos įstatymas ir jį įgyvendinantys teisės aktai (dėl elektroninių pinigų ir elektroninių pinigų įstaigos licencijos)

POLICIJOS DEPARTAMENTAS IR TERITORINĖS POLICIJOS ĮSTAIGOS

LR asmens ir turto saugos įstatymas ir jį įgyvendinantys teisės aktai, Juridinių asmenų ginklų ir šaudmenų kontrolės įstatymas ir susiję teisės aktai (dėl licencijos asmens ir turto saugai vykdyti)

VALSTYBĖS SAUGUMO DEPARTAMENTAS

Valstybės ir tarnybos paslaptų įstatymas ir jį įgyvendinantys teisės aktai (dėl Tiekėjo patikimumo pažymėjimo, t. y. slaptų siuntų pervežimo)

NACIONALINIAM SAUGUMUI UŽTIKRINTI SVARBIŲ OBJEKTŲ APSAUGOS KOORDINAVIMO KOMISIJA

Lietuvos Respublikos nacionaliniam saugumui užtikrinti svarbių objektų apsaugos įstatymas (dėl LP buvimo nacionaliniam saugumui svarbia įmone)

NACIONALINIS KIBERNETINIO SAUGUMO CENTRAS

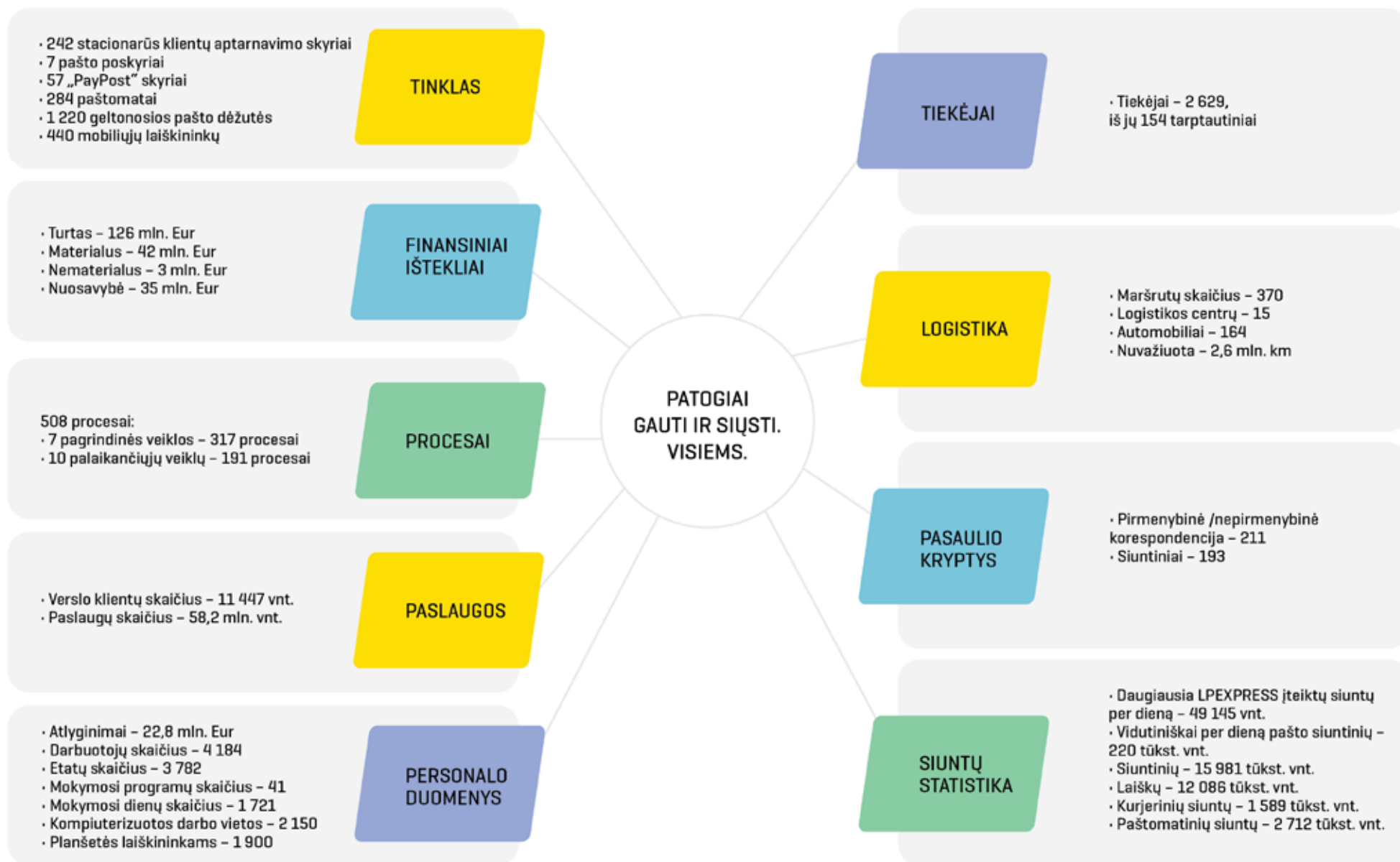
LR kibernetinio saugumo įstatymas ir jį įgyvendinantys teisės aktai (dėl LP buvimo kibernetiniam saugumui svarbia įmone)

LR VYRIAUSYBĖ

Įpareigoti akcinę bendrovę Lietuvos pašta teikti universaliąją pašto paslaugą visoje Lietuvos Respublikos teritorijoje nuo 2020 m. sausio 1 d. iki 2026 m. gruodžio 31 d. Lietuvos Respublikos Vyriausybės 2019 m. gegužės 15 d. nutarimas Nr. 467 „Dėl įpareigojimo teikti universaliąją pašto paslaugą“ [TAR, 2019-05-17, Nr. 2019-07911]

JVYKIAI IR REZULTATAI





SVARBŪS ATASKAITINIO LAIKOTARPIO ĮVYKIAI

● Valdysena
 ● Darbo sąlygų gerinimas
 ● Efektyvumo didinimas
 ● Grupės struktūros pokyčiai
 ● Veikla pandemijos metu
 ● Paslaugos
 ● Iniciatyvos
 ● Kita

Šiaulių logistikos centras perkeltas į naujas patalpas, kur bus vykdoma centralizuota logistikos ir skirstymo veikla, įsikurs laiškininkai.

Parengta Bendrovės antikorupcinė 2021-2022 metų programa.

Naujajame Vilniaus logistikos centre pereita prie automatizuoto ir centralizuoto skirstymo.

Aukcione parduotas buvęs Vilniaus logistikos centras.

Lietuvos paštas prisijungė prie JT „Pasaulinio susitarimo“.

SAUSIS

VASARIS

KOVAS

Ruošiantis pavasarį pilnai pereiti prie automatizuoto bei centralizuoto skirstymo, kuriamos naujos – aukštesnės kvalifikacijos darbo vietos, pranešta apie darbuotojų skaičiaus mažinimą skirstymo srityje.

Visi Lietuvos pašto laiškininkai dirba moderniai – paskutiniai likę 200 laiškininkų aprūpinti planšetėmis.

Verslo klientų registruotos siuntos galutinai perkeltos į atnaujintą Lietuvos pašto savitarną – daugelis paslaugų tampa prieinamos internetu.

Iš Lietuvos pašto valdybos atsauktas Tomas Jackevičius.

Nuolat plečiamas LP EXPRESS paštomatų tinklas - įrenginėjami nauji paštomatai, taip pat plečiami esami.

SVARBŪS ATASKAITINIO LAIKOTARPIO ĮVYKIAI

● Valdysena
 ● Darbo sąlygų gerinimas
 ● Efektyvumo didinimas
 ● Grupės struktūros pokyčiai
 ● Veikla pandemijos metu
 ● Paslaugos
 ● Iniciatyvos
 ● Kita

Atnaujintas Lietuvos pašto etikos ir elgesio kodeksas.

Siekdamas ir toliau nuosekliai gerinti darbo sąlygas, didina atlyginimus darbuotojams.

Lietuvos paštas prisijungė prie „Skaidrumo akademijos“ mentorių – ekspertinėmis įžvalgomis ir patirtimi prisidės prie antikorupcinės aplinkos kūrimo.

Keičiasi siuntų iš trečiųjų šalių apmokestinimo sistema – panaikinta PVM lengvata mažos vertės siuntoms (iki 22 eurų) iš trečiųjų šalių.

Daugumoje pašto skyrių atsirado galimybė atsispausdinti siuntų savitarnos lipdukus – siųsti tapo dar paprasčiau.

Rugpjūčio 18d. naujuoju ARVK nariu paskirtas valdybos narys Alditas Saulius.

BALANDIS

BIRŽELIS

LIEPA



Lietuvos pašto automobilių parkas papildytas 60-čia naujų furgonų.

Stipriausių rinkodaros kampanijų rinkimuose „Password 2021“, Lietuvos pašto kampanija „Nepriklausomi“, kategorijoje mažo biudžeto efektyviausia įvaizdinė rinkodaros kampanija, laimėjo pirmąją vietą.

Lietuvos paštas kartu su kitomis institucijomis pasirašė memorandumą dėl geresnio paslaugų pritaikymo individualius poreikius turintiems klientams.

Pasibaigė Darbo tarybos 3-metų kadencija, pradėti organizuoti naujos Darbo tarybos rinkimai.

Verslo ir technologijų plėtros padalinio vadovu tapo Ruslanas Prokofjevas.

Aukcione sėkmingai parduotos buvusio Druskininkų pašto patalpos.

PAGRINDINIAI VEIKLOS IR FINANSINIAI REZULTATAI

RODIKLIAI	LP GRUPĖ		BENDROVĖ	
	2021 M. 6 MĖN.	2020 M. 6 MĖN.	2021 M. 6 MĖN.	2020 M. 6 MĖN.
Suteikta paslaugų, tūkst. vnt.*	58 963	55 958	58 963	55 958
Suteikta UPP, tūkst. vnt.	10 394	8 375	10 394	8 375
FINANSINIAI RODIKLIAI, TŪKST. EUR				
Veiklos pajamos**	58 753	49 237	58 753	49 237
EBITDA	4 581	2 746	4 584	2 749
EBIT	1 128	-641	1 129	-640
Grynasis pelnas	1 167	-801	1 168	-765
Ilgalaikis turtas	64 321	65 379	64 331	65 392
Trumpalaikis turtas	61 945	53 117	61 795	52 996
Nuosavas kapitalas	34 862	31 312	34 722	31 204
DARBUOTOJAI				
Darbuotojų skaičius laikotarpio pabaigoje*	4 184	4 473	4 182	4 471
Vidutinis sąlyginis darbuotojų skaičius, etatai	3 782	3 908	3 781	3 907

* Šioje lentelėje 2020 m. 6 mėn. suteiktų paslaugų kiekiai ir darbuotojų skaičius laikotarpio pabaigoje skiriasi nuo pateiktų 2020 m. tarpiniame pranešime dėl pakeistos skaičiavimo metodikos.

** Rengdama 2020 m. finansines ataskaitas ir 2021 m. tarpinį pranešimą Bendrovė pakeitė kompensacijų už prenumeratą atvaizdavimą Bendrųjų pajamų ataskaitoje. 2020 m. tarpiniame pranešime ir ankstesniuose pranešimuose kompensacijomis buvo mažinama kitų sąnaudų suma. 2021 m. tarpiniame ir 2020 m. metiniame pranešimo Bendrųjų pajamų ataskaitoje šios sumos atvaizduojamos kaip kitos pajamos. Dėl šio pokyčio pajamų apskaityme, 2020 m. 6 mėn. veiklos pajamos bei rodikliai, kurių skaičiavime veiklos pajamos dalyvauja kaip dedamasis, čia (ir visame šiame pranešime) gali nesutapti su pateiktais 2020 m. tarpiniame pranešime.

PAGRINDINIAI VEIKLOS IR FINANSINIAI RODIKLIAI

RODIKLIAI	LP GRUPĖ		BENDROVĖ	
	2021 M. 6 MĖN.	2020 M. 6 MĖN.	2021 M. 6 MĖN.	2020 M. 6 MĖN.
PELNINGUMO RODIKLIAI, PROC.				
Nuosavo kapitalo grąža (ROE)	3,3	-2,6	3,4	-2,5
Turto grąža (ROA)	0,9	-0,7	0,9	-0,6
EBITDA marža*	7,8	5,6	7,8	5,6
EBIT marža*	1,9	-1,3	1,9	-1,3
Grynojo pelno marža*	2,0	-1,6	2,0	-1,6
FINANSINIO SVERTO IR LIKVIDUMO RODIKLIAI				
Įsiskolinimo koeficientas	0,7	0,7	0,7	0,7
Nuosavo kapitalo ir turto santykis	0,3	0,3	0,3	0,3
Einamojo likvidumo koeficientas	1,0	1,0	1,0	1,0
Grynosios skola ir EBITDA santykis	0,7	6,8	0,7	6,8
TURTO PANAUDOJIMO EFEKTYVUMO RODIKLIAI				
Ilgalaikio turto apyvartumas	0,8	0,7	0,8	0,7
Pirkėjų įsiskolinimo apyvartumas	3,5	4,9	3,5	4,9

* Šie 2020 m. 6 mėn. rodikliai dėl skaičiavimo metodikos pokyčio pateikto Rodiklių skaičiavimo aprašyme [21 psl.] bei pokyčio pajamų apskaityme paminėto Pagrindinių veiklos ir finansinių rezultatų aprašyme [19 psl.], gali nesutapti su pateiktais 2020 m. tarpiniame pranešime.

RODIKLIŲ SKAIČIAVIMO APRAŠYMAS

Pelningumo rodikliai

EBITDA = ikimokestinis pelnas + palūkanų sąnaudos – palūkanų pajamos + nusidėvėjimas + amortizacija

EBIT = ikimokestinis pelnas + palūkanų sąnaudos – palūkanų pajamos

Nuosavo kapitalo grąža (ROE) = grynasis pelnas / nuosavas kapitalas

Turto grąža (ROA) = grynasis pelnas / turtas

EBITDA marža* = EBITDA / veiklos pajamos

EBIT marža* = EBIT / veiklos pajamos

Grynojo pelno marža* = grynasis pelnas / veiklos pajamos

Finansinio svėrto ir likvidumo rodikliai

Įsiskolinimo koeficientas = įsipareigojimai / turtas

Nuosavo kapitalo ir turto santykis = nuosavas kapitalas / turtas

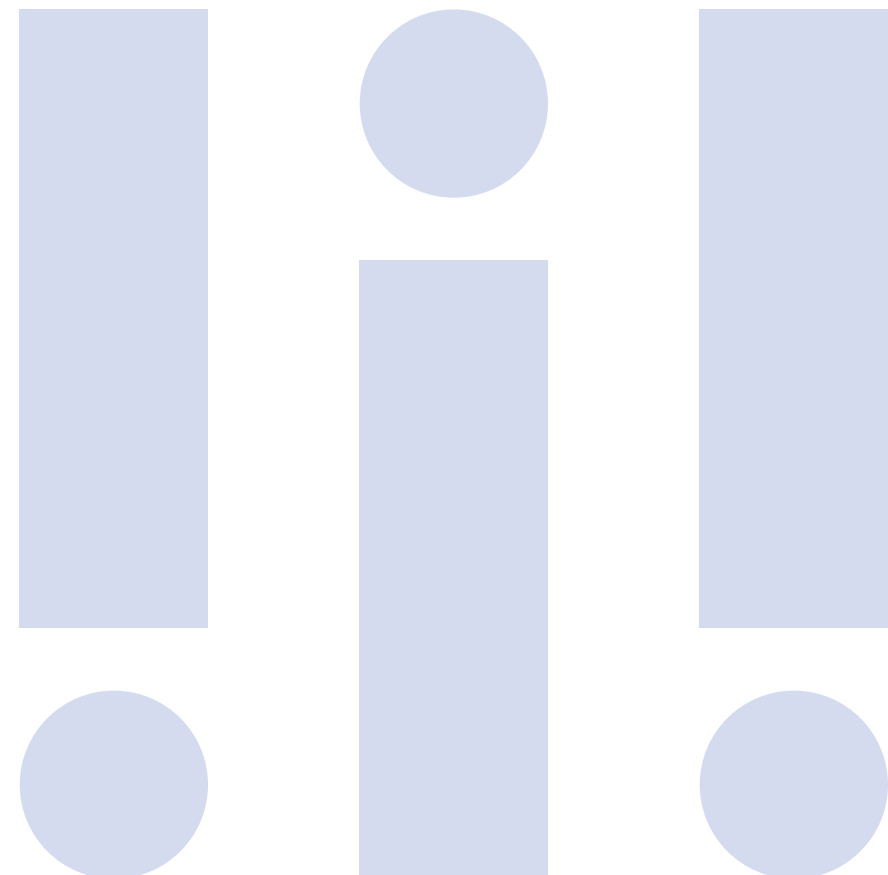
Einamojo likvidumo koeficientas = trumpalaikis turtas / trumpalaikiai įsipareigojimai

Grynosios skolos ir EBITDA santykis = (finansinės skolos - pinigai ir jų ekvivalentai) / EBITDA

Turto panaudojimo efektyvumo rodikliai

Ilgalaikio turto apyvartumas = pardavimo pajamos / ilgalaikis turtas

Pirkėjų įsiskolinimo apyvartumas = pardavimo pajamos / pirkėjų įsiskolinimas



*Šių rodiklių skaičiavimo metodika pasikeitė 2020 m. metiniame pranešime bei 2021 m. tarpiniame pranešime, marža skaičiuojama ne nuo pardavimų pajamų, kaip ankstesnių metų tarpiniuose pranešimuose, bet nuo veiklos pajamų.

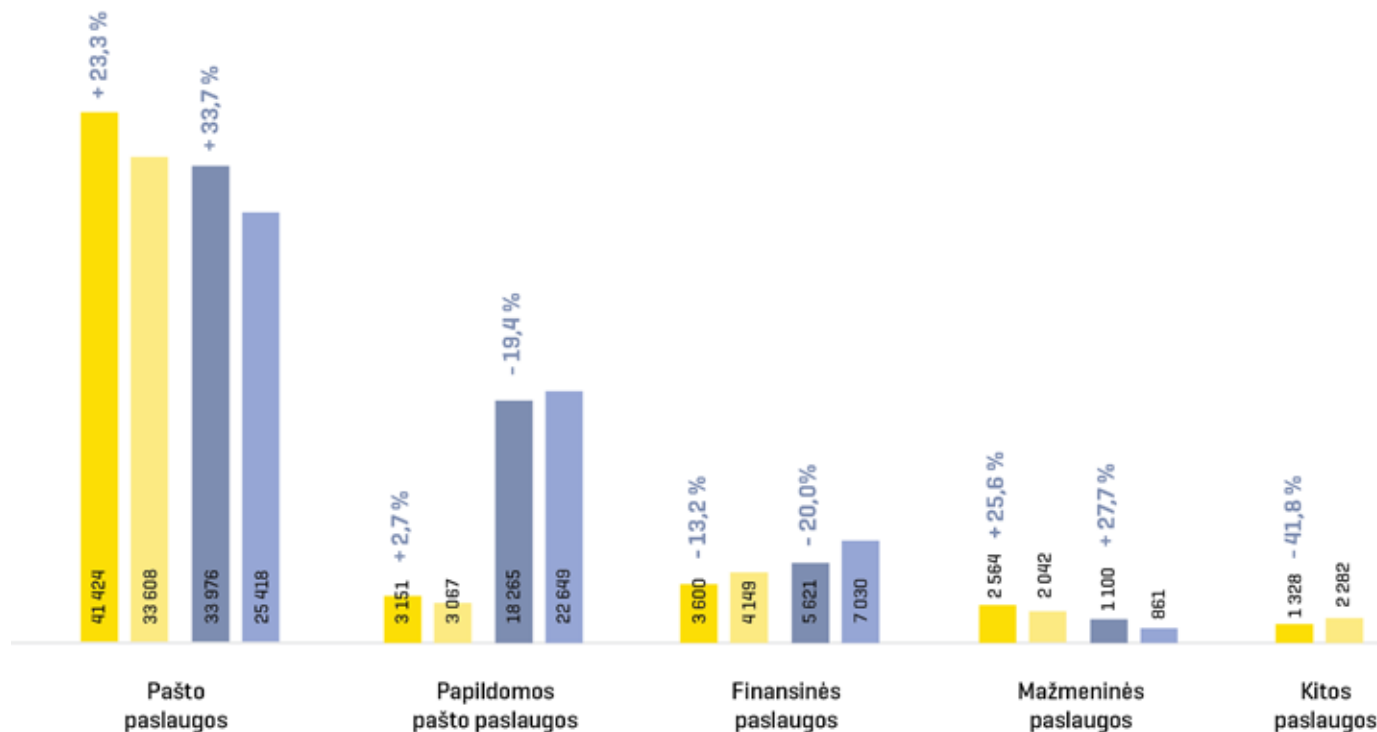
PAJAMOS

LP grupės 2021 m. pirmojo pusmečio pardavimo pajamos sudarė 52,1 mln. Eur. Ir palyginti su 2020 m. atitinkamu laikotarpiu, pardavimo pajamos išaugo 15,3 proc. (2020 m. pirmą pusmetį jos buvo 45,1 mln. Eur.)

Daugiausiai pardavimo pajamų LP grupė gauna iš pašto paslaugų teikimo – jos sudarė 80 proc. viso 2021 m. pirmojo pusmečio pardavimo pajamų, o augimas siekė 23 proc. Labiausiai prie augimo prisidėjo augusios pajamos iš daiktų siuntimo (nuo 50 g svorio). Šį augimą kiek atsvėrė pajamų kritimas iš informacijos siuntimo [-17 proc.].

Papildomų pašto paslaugų pajamos augo beveik 3 proc. Tai labiausiai lėmė augusios pajamos už pervežimą iš Kinijos.

Finansinių paslaugų pajamų mažėjimui didžiausią įtaką turėjo kritusios pajamos iš mokesčių bei įmokų priėmimo [-25 proc.]. Mažmeninės prekybos augimą [+26 proc.] lėmė geresnis atsargų likučių valdymas bei nuolatos atnaujinamas asortimentas.



PARDAVIMO PAJAMOS, tūkst. Eur

2021 m. I pusmetis

2020 m. I pusmetis

PARDAVIMO KIEKIAI, tūkst. vnt.

2021 m. I pusmetis

2020 m. I pusmetis

PAJAMOS

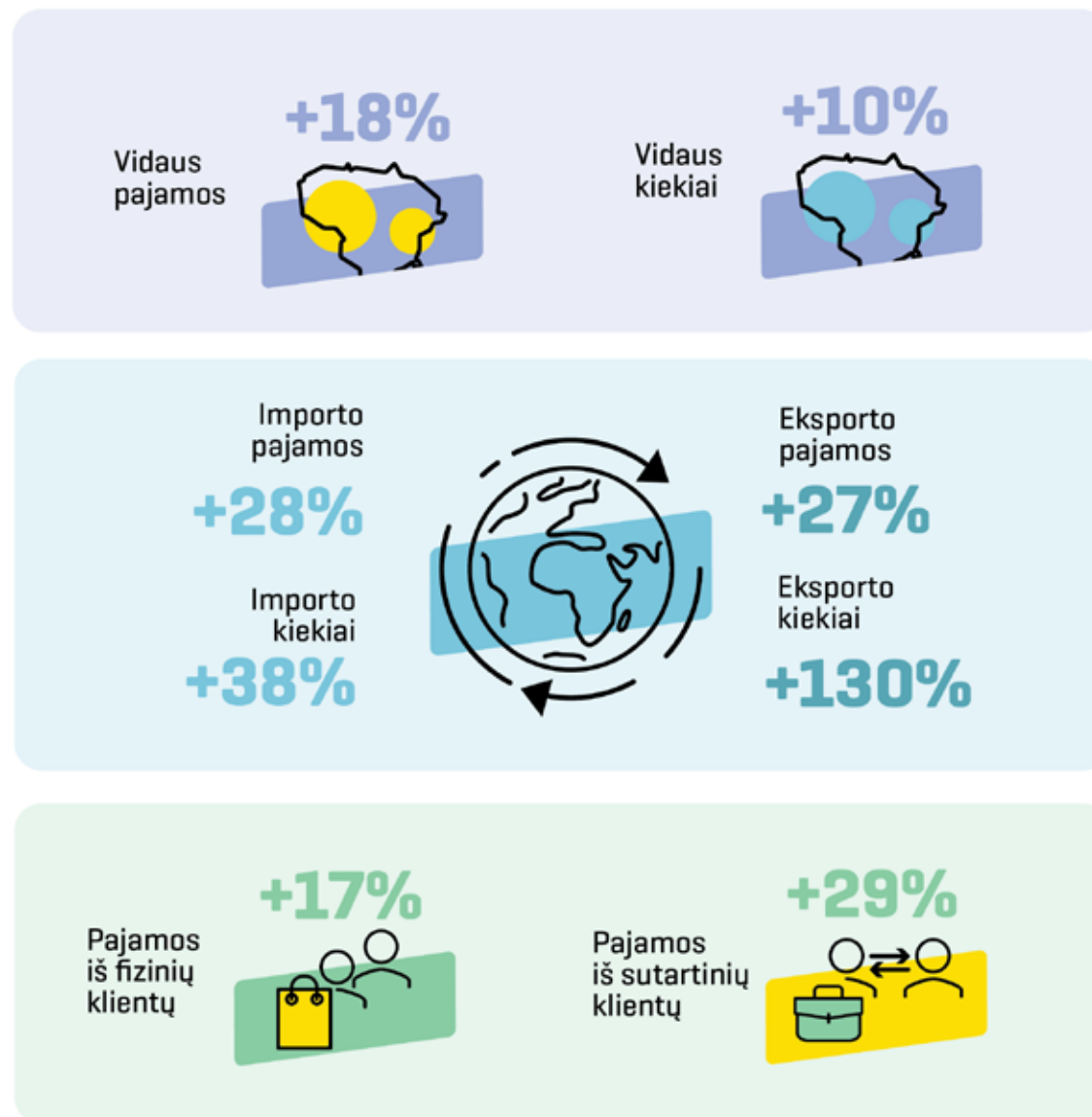
Pašto paslaugų pajamos pagal tipą

Vidaus srauto pajamų ir kiekių augimą lėmė išaugęs siuntinių per paštomatų tinklą srautas.

ETOE veiklos augimas turėjo reikšmingos įtakos eksporto pajamų ir kiekių didėjimui. ETOE – tai yra Pasaulinės pašto sąjungos (angl. Universal Postal Union, UPU) nustatytas pašto operatoriaus veiklos modelis, kuris leidžia operatoriui steigti ir valdyti pašto apkaitos vietas kitose šalyse. Iš tokios apkaitos vietos siunčiamas paštas tokiu pat principu, kaip būtų siunčiamas iš apkaitos vietos operatoriaus šalyje. Šiuo metu ETOE principu Lietuvos paštas veiklą vykdo Nyderlanduose.

Importo dalyje labiausiai augo registruotų siuntų srautas.

Tiek fiziniai, tiek juridiniai klientai daugiau siuntė siuntinių nei laiškų.



SĄNAUDOS

LP GRUPĖS IR BENDROVĖS VEIKLOS SĄNAUDOS, TŪKST. EUR

	LP GRUPĖ			BENDROVĖ		
	2021 M. 6 MĖN.	2020 M. 6 MĖN.	POKYTIS, PROC.	2021 M. 6 MĖN.	2020 M. 6 MĖN.	POKYTIS, PROC.
Veiklos sąnaudos*	56 709	49 739	14,0 %	56 708	49 738	14,0 %
Su darbuotojais susijusios sąnaudos	23 739	23 318	1,8 %	23 736	23 316	1,8 %
Tarptautinio pašto vežimo ir atsiskaitymų su užsienio paštais sąnaudos	16 078	10 249	56,9 %	16 078	10 249	56,9 %
Komunalinių paslaugų sąnaudos	1 104	1 074	2,8 %	1 104	1 074	2,8 %
Transporto nuoma	1 096	1 299	-15,7 %	1 096	1 299	-15,7 %
Medžiagų ir žaliavų sąnaudos	1 293	1 043	23,9 %	1 293	1 043	23,9 %
Turto remontas ir priežiūra	1 806	1 795	0,6 %	1 806	1 795	0,6 %
Ilgalaikio turto nusidėvėjimo ir amortizacijos sąnaudos	3 453	3 387	1,9 %	3 454	3 388	1,9 %
Perparduoti skirtų prekių ir paslaugų savikaina	1 710	1 140	49,9 %	1 710	1 140	49,9 %
Mokesčiai, išskyrus pelno mokesťį	525	1 284	-59,1 %	525	1 284	-59,1 %
Ryšio sąnaudos	487	446	9,2 %	487	446	9,2 %
Kitos sąnaudos	5 420	4 704	15,2 %	5 420	4 704	15,2 %

* Rengdama 2020 m. finansines ataskaitas ir 2021 m. tarpinį pranešimą Bendrovė pakeitė kompensacijų už prenumeratą atvaizdavimą Bendrųjų pajamų ataskaitoje. 2020 m. ir ankstesniuose tarpiniuose bei metiniuose pranešimuose kompensacijomis buvo mažinama kitų sąnaudų suma. 2021 m. tarpiniame ir 2020 m. metiniame pranešimo Bendrųjų pajamų ataskaitoje šios sumos atvaizduojamos kaip kitos pajamos. Dėl šio pokyčio pajamų apskaityme, 2020 m. 6 mėn. veiklos sąnaudos nesutampa su pateiktomis 2020 m. tarpiniame pranešime.

2021 m. pirmojo pusmečio Lietuvos pašto grupės veiklos sąnaudos sudarė 56,7 mln. Eur. Palyginti su 2020 m. atitinkamu laikotarpiu, jos padidėjo 14 proc.

Su darbuotojais susijusios sąnaudos sudaro reikšmingą dalį visų sąnaudų – 41 proc. ir 2021 m. pirmąjį pusmetį sudarė 23,7 mln. Eur. Lyginant su 2020 m. atitinkamu laikotarpiu, jos padidėjo 2 proc. Tai lėmė kilęs atlygis, vyko darbuotojų persikirstymas, dėl augusių kurjerinių siuntų kiekių, išaugo darbų nuomos sąnaudos – kurjerius Bendrovė samdo iš išorės. Svarbu pastebėti, kad nepaisant išaugusių su darbuotojais susijusių sąnaudų, dalį jų pavyko suvaldyti dėl įgyvendintų efektyvumo didinimo projektų.

Pirmą 2021 m. pusmetį taip pat augo tarptautinio pašto vežimo ir atsiskaitymų su užsienio šalių paštais sąnaudos [+57 proc.]. Jų sudaroma dalis bendrame veiklos sąnaudų kontekste sudarė 28 proc. sąnaudų. Šių sąnaudų didėjimą lėmė augęs eksporto siuntų srautas bei atsiradusios papildomos išlaidos dėl pradėtų įgyvendinti UPU pakeitimų. Reikšmingos įtakos sąnaudų augimui turėjo ir tarptautinių atsiskaitymų tarifų augimas į JAV, pasikeitęs nuo 2020 m. liepos 1 d.

Medžiagų ir žaliavų sąnaudų patirta daugiau iš esmės dėl didesnių siuntų kiekių bei didesnių degalų sąnaudų. Perparduoti skirtų prekių ir paslaugų savikainos sąnaudos augo kartu su augusiomis mažmenos pardavimo pajamomis.

Pagrindinė mokesčių sąnaudų mažėjimo priežastis buvo mažesnės sąnaudos dėl neleidžiamo atskaityti PVM.

Kitų sąnaudų augimą lėmė taip pat augę siuntų kiekiai, kurie augino ir kompensacijų už dingusias siuntas sąnaudas.

GRYNASIS PELNAS, EBITDA IR EBIT

2021 m. pirmąjį pusmetį LP grupė uždirbo 1,2 mln. Eur grynojo pelno. Tai yra 246 proc. daugiau nei 2020 m. atitinkamą laikotarpį, kai nuostoliai siekė 0,8 mln. Eur.

LP GRUPĖS IR BENDROVĖS GRYNJOJO PELNO, EBITDA, NUOSAVO KAPITALO POKYČIAI, TŪKST. EUR

VEIKLOS RODIKLIAI	LP GRUPĖ			BENDROVĖ		
	2021 M. 6 MĖN.	2020 M. 6 MĖN.	POKYTIS, PROC.	2021 M. 6 MĖN.	2020 M. 6 MĖN.	POKYTIS, PROC.
Grynasis pelnas [nuostoliai]	1 167	-801	245,7%	1 168	-765	252,6%
EBITDA	4 581	2 746	66,8%	4 584	2 749	66,7%
EBIT	1 128	-641	276,1%	1 129	-640	276,6%

Didžiausią poveikį 2021 m. Lietuvos pašto grupės grynojo pelno rezultatams turėjo pajamų ir sąnaudų augimo santykis, kai pajamos augo 19 proc., o sąnaudos – 14 proc.

LP grupės 2021 m. pirmojo pusmečio EBITDA [pelnas iki apmokestinimo, palūkanų, nusidėvėjimo ir amortiza-

cijos] siekė 4,6 mln. Eur ir, palyginti su 2020 m. pirmuoju pusmečiu, padidėjo 67 proc.

Per metus LP grupės nuosavas kapitalas padidėjo 11 proc. ir 2021 m. birželio 30 d. sudarė 34,9 mln. Eur. nuosavas kapitalas didėjo dėl didesnio nepaskirstytojo pelno, kiti Nuosavo kapitalo komponentai nekito.



INVESTICIJOS

Lietuvos pašto grupės investicijas į materialųjį ir nematerialųjį turtą 2021 m. pirmąjį pusmetį sudarė 3,0 mln. Eur ir buvo 58 proc. mažesnės nei 2020 m. pirmąjį pusmetį.

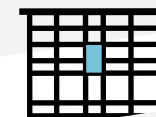
LP GRUPĖS IR BENDROVĖS NEMATERIALIOSIOS IR MATERIALIOSIOS INVESTICIJOS, TŪKST. EUR

VEIKLOS RODIKLIAI	LP GRUPĖ			BENDROVĖ		
	2021 M. 6 MĖN.	2020 M. 6 MĖN.	POKYTIS, PROC.	2021 M. 6 MĖN.	2020 M. 6 MĖN.	POKYTIS, PROC.
Materialiosios ir nematerialiosios investicijos	2 972	7 114	-58 %	2 972	7 114	-58 %
Materialus turtas	2 705	6 821	-60 %	2 705	6 821	-60 %
Nematerialus turtas	268	293	-9 %	268	293	-9 %

Daugiausia investicijų 2021 m. pirmąjį pusmetį buvo skirta tolimesniam išmaniojo skirstymo projekto (ISP) įgyvendinimui, konkrečiau – skirstymo įrangai (2 mln. Eur.). Taip pat investuota į paštų ir siuntų centrų re-

konstrukciją (0,2 mln. Eur). Dalis investicijų buvo skirtos paštomatų plėtrai, serverių atnaujinimui, kompiuteriams ir naujai kuriamai verslo valdymo sistemai bei licencijoms.

ĮRENGTA:



15

Nauji paštomatai



1 997

Naujos paštomatų dėžutės



5

Rekonstruoti Bendrovei priklausantys objektai

FINANSAVIMAS

LP grupės apyvartinio kapitalo finansavimui yra pasirašyta banko sąskaitos kredito naudojimo sutartis su OP Corporate Bank plc Lietuvos filialu ir AB Šiaulių banku. Su Šiaurės investicijų banku (Nordic Invest Bank, toliau – NIB) Lietuvos paštas yra pasirašęs paskolos sutartį dėl Bendrovės investicinio projekto finansavimo 17,5 mln. Eur sumai. Finansavimas yra tikslinis ir buvo skirtas investicijoms į naujo centralizuoto Vilniaus logistikos centro (VLC) statybas, transporto priemonių parko atnaujinimui ir paštomatų įsigijimui finansuoti. 2021 m. birželio 30 d. iš šios sumos buvo panaudota 17,5 mln. Eur. Ilgiausias finansinės skolos grąžinimo terminas yra 7,5 m., paskutinis grąžinimo terminas – 2028 m.



VEIKLOS ANALIZĖ



VEIKLOS APŽVALGA

Narystė tarptautinėse organizacijose

Lietuvos paštas atstovauja Lietuvai pagrindinėse tarptautinėse pašto organizacijose, vienijančiose kaimyninių šalių paštus ir viso pasaulio pašto operatorius.

Lietuvos Respublika yra Pasaulinės pašto sąjungos (PPS) narė nuo 1992 m. UPP teikėjas Lietuvos paštas yra įpareigotasis operatorius, apie kurį Lietuvos Respublika yra pranešusi PPS. Lietuvos paštas savo veikloje privalo vadovautis PPS dokumentais: PPS įstatais, Pasauline pašto konvencija ir baigiamuoju protokolu, PPS bendroju reglamentu ir kt.

Patronuojančioji įmonė Lietuvos paštas yra Europos pašto operatorių asociacijos „PostEurop“, vienos iš PPS regioninių sąjungų (www.posteurop.org) ir Baltijos šalių paštų sąjungos (toliau – BPS) narė. Bendrovė dalyvauja

Tarptautinėje pašto korporacijos, taip pat Šiaurės šalių paštų sąjungos ir BPS Paslaugų kokybės gerinimo komiteto veikloje. Lietuvos paštas naudoja Tarptautinės pašto korporacijos kuriamais produktais: REIMS (atsiskaitymų už tarptautinį paštą sistema), EPG (e. siuntinių grupė), UNEX (pašto siuntų pristatymo kontrolės sistema).

Patronuojančiosios įmonės Lietuvos pašto narystė tarptautinėse pašto organizacijose užtikrina LP grupės tarptautinio bendradarbiavimo galimybes, yra svarbi plėtojant tarptautinius bendradarbiavimo ryšius, dalijantis gerųjų praktikų patirtimi bei naujovėmis, kuriuos bendrovė gali pritaikyti veikloje tobulindama teikiamas paslaugas.

Tyrimų ir plėtros veikla

LP grupė atlieka ilgalaikį strateginį planavimą. Tai padeda nustatyti Bendrovės plėtros kryptis ir reikalingas investicijas. 2021-2025 m. bus tęsiami projektai, svarbūs LP grupės naujų paslaugų plėtrai, paslaugų procesų automatizavimui ir jų optimizavimui, infrastruktūros pritaikymui klientų poreikiams ir patogumui.

Lietuvos paštas aktyviai vykdo tyrimų ir plėtros veiklą bendradarbiaujant su VŠĮ „Transporto inovacijų centras“ (TIC). Ši viešoji įstaiga įkurta kartu su AB „Lietuvos geležinkeliai“ ir AB „Kelių priežiūra“, siekiant skatinti inovacijas, kartu vykdyti tyrimų ir plėtros veiklą.

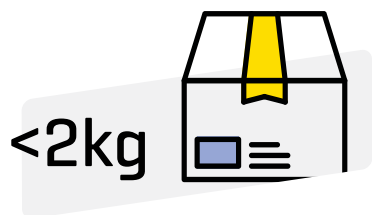
LICENCIJUOJAMA PAŠTO VEIKLA

Pašto paslaugos naudotojų pagrindines teises ir pareigas nustato Lietuvos Respublikos pašto įstatymas, Lietuvos Respublikos civilinis kodeksas, Lietuvos Respublikos vartotojų teisių apsaugos įstatymas, universaliosios pašto paslaugos (UPP) teikimo taisyklės.

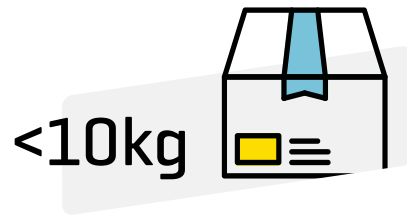
Lietuvos Respublikos Vyriausybė 2019 m. gegužės 15 d. nutarimu Nr. 467 „Dėl įpareigojimo teikti universaliąją pašto paslaugą“ įpareigojo Lietuvos pašta teikti UPP vi-

soje Lietuvos Respublikos teritorijoje nuo 2020 m. sausio 1 d. iki 2026 m. gruodžio 31 d.

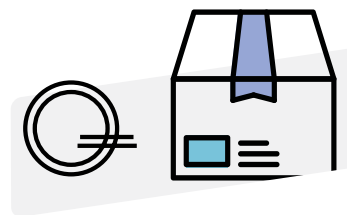
Vadovaujantis Pašto įstatymu, Lietuvos Respublikos teritorijoje UPP teikėjas privalo teikti šią universaliąją pašto paslaugą, kurią sudaro:



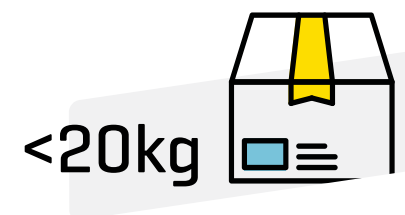
Iki 2 kilogramų pašto siuntų surinkimas, rūšiavimas, vežimas ir pristatymas;



Iki 10 kilogramų pašto siuntinių surinkimas, rūšiavimas, vežimas ir pristatymas;



Registruotųjų ir įvertintųjų pašto siuntų surinkimas, rūšiavimas, vežimas ir pristatymas;



Iki 20 kilogramų pašto siuntinių, gautų iš kitų valstybių narių, pristatymas.

Pašto įstatymas įpareigoja UPP teikėją visiems naudotojams vienodomis sąlygomis užtikrinti UPP nenutrūkstamą teikimą Lietuvos Respublikos teritorijoje ne mažiau kaip 5 darbo dienas per savaitę, išskyrus atvejus, priklausančius nuo nenugalimos jėgos (force majeure), taip pat užtikrinti bent vieną pašto siuntų su-

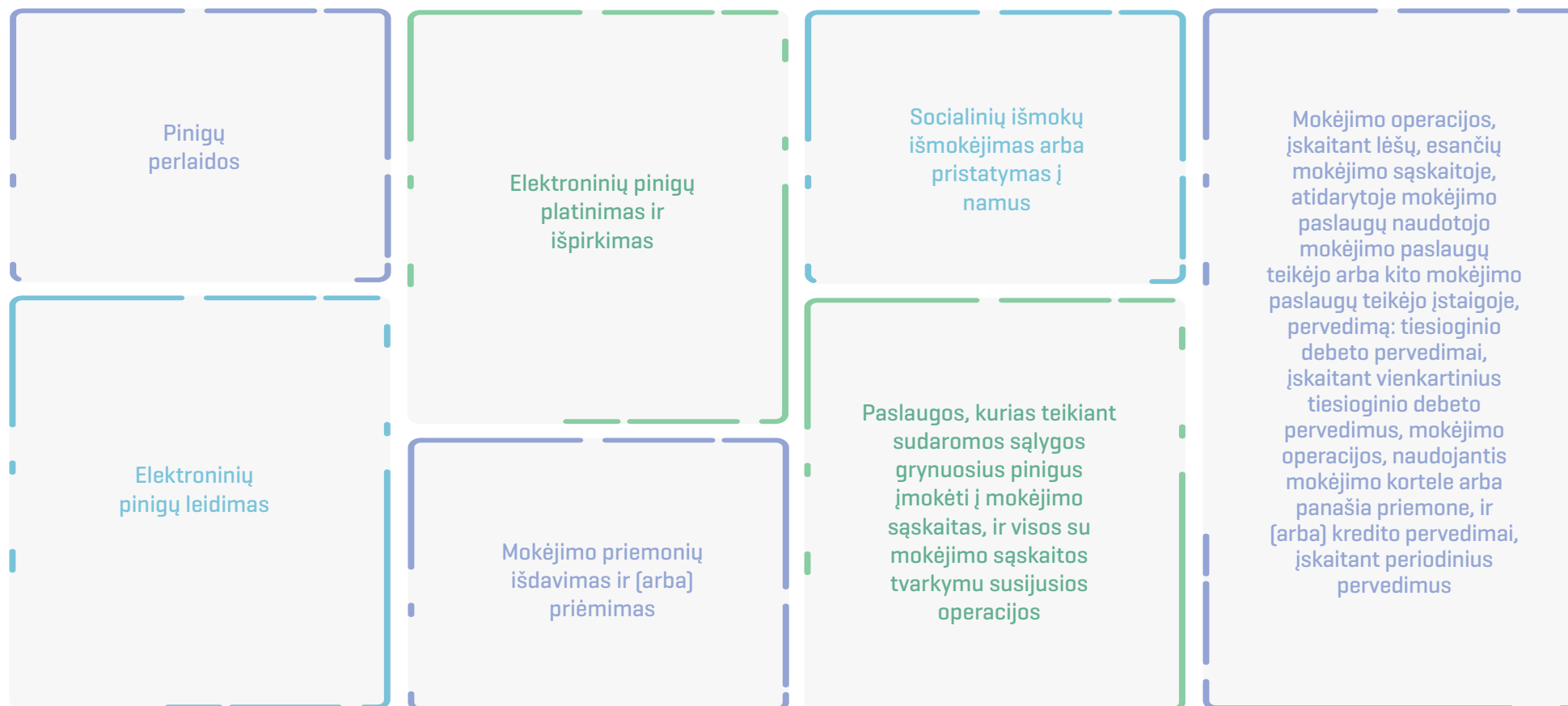
rinkimą ir bent vieną pristatymą per darbo dieną į pašto paslaugos gavėjo gyvenamąją ar buveinės vietą.

Lietuvos paštas, Vyriausybės įpareigotas teikti UPP, privalo pristatyti periodinius leidinius kaimo gyvenamųjų vietovių prenumeratoriams.

RRT pagal pašto siuntų svorio pakopas tvirtina UPP didžiausius tarifus. Vadovaudamasis patvirtintais didžiausiais leistinais UPP tarifais, naujus universaliųjų ir kitų pašto paslaugų tarifus tvirtina Lietuvos pašto generalinis direktorius savo įsakymais.

LICENCIJUOJAMA MOKĖJIMO IR ELEKTRONINIŲ PINIGŲ ĮSTAIGOS VEIKLA

Nuo 2016 m. lapkričio 29 d. Bendrovė turi elektroninių pinigų įstaigos licenciją. Šia licencija licencijuojama veikla:



VIEŠASIS PAŠTO TINKLAS

Patruojujančioji įmonė Lietuvos paštas, vykdydamas UPP teikimo vietų išdėstymo reikalavimus, privalo išlaikyti tam tikrą paštu tinklą:

- miesto gyvenamosiose vietovėse atstumas nuo naudotojo gyvenamosios ar buveinės vietos iki stacionariosios ar nestacionariosios paslaugos teikimo vietos turi būti ne didesnis kaip 3 km tiesiausi atstumu;
- kaimo gyvenamosiose vietovėse vienos seniūnijos teritorijoje turi būti ne mažiau kaip viena stacionarioji arba nestacionarioji paslaugos teikimo vieta.

2020 m. spalio 15 d. susisiekimo ministro įsakymu Nr. 3-624 „Dėl Lietuvos Respublikos susisiekimo ministro 2013 m. sausio 25 d. įsakymo Nr. 3-46 „Dėl universaliosios pašto paslaugos teikėjo pašto tinklo charakteristikų patvirtinimo“ pakeitimo buvo nustatyta, kad iki 2027 m. sausio 1 d. visos stacionariosios paslaugos teikimo vietos turi būti pritaikytos neįgaliesiems.

Naujai patvirtintos UPP teikėjo pašto tinklo charakteristikos papildytos punktu kaimo gyvenamojoje vietovėje, kurioje yra daugiau kaip 300 gyventojų, turi būti įrengta ne mažiau kaip viena viešai naudoti skirta pašto dėžutė. Tuo atveju, kai UPP teikėjas kaimo gyvenamosios vietovės teritorijoje užtikrina UPP teikimą sutarčioje paslaugos teikimo vietoje, toje teritorijoje viešai naudoti skirta pašto dėžutė gali būti neįrengiama.

2021 m. birželio 30 d. Lietuvos paštas turėjo 612 UPP teikimo vietų tinklą, kurį sudarė: 242 stacionarieji paštai (miestuose – 169, kaimuose – 73), 7 pašto poskyriai

(7 – miestuose, 0 – kaimuose), 323 mobiliojo laiškininko (ML) UPP teikimo vietos, 40 kitų UPP teikimo vietų. LP grupės finansinių paslaugų tinklą „PayPost“ sudarė 57 skyriai.

2021 m. birželio 30 d. Lietuvos paštas valdė 284 paštomatų tinklą. Bendras paštomatų siuntų dėžučių kiekis perkopė 41,5 tūkst. Atsižvelgiant į nuolat augančią paštomatų paklausą, 2021 m. buvo įrengta 15 naujų paštomatų, taip pat išplėsti 18 esamų paštomatų.

242 Stacionarūs klientų aptarnavimo skyriai:

- miestuose – 169
- kaimuose – 73

7 pašto poskyriai

57 „PayPost“ skyriai



323 mobiliojo laiškininko (ML) UPP teikimo vietos

40 kitų UPP teikimo vietų

440 mobiliųjų laiškininkų

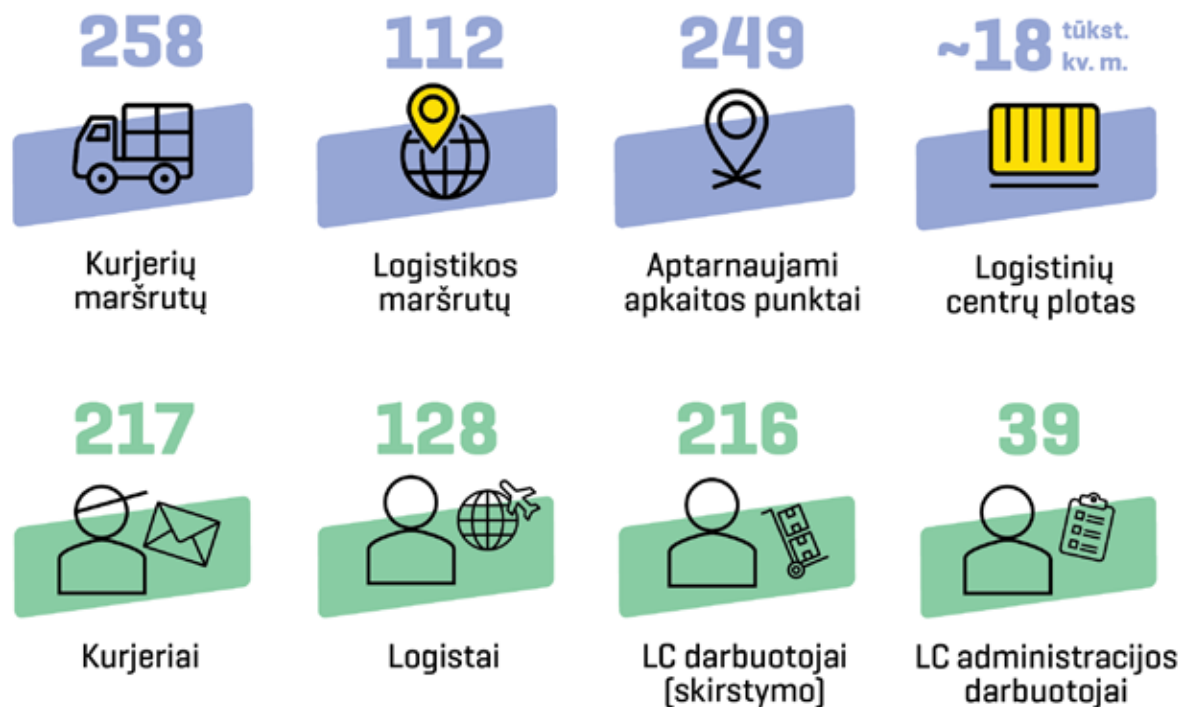
LOGISTIKA

Bendrovėje logistika užima didelę ir labai svarbią dalį, o jos procesai yra tiesiogiai susiję su daugeliu klientams teikiamų paslaugų – siuntų surinkimu, paskirstymu, gabenimu ir pristatymu. Logistika užtikrina ir pašto skyrių aprūpinimą ne tik eksploatacinėmis medžiagomis, bet ir mažmeninės prekybos prekėmis.

2021 m. pusmetis Bendrovės logistikoje buvo išskirtinis dėl:

- pandemijos ir karantino poveikio, išauginusio paslaugų paklausą iki rekordinių skaičių;
- automatizuoto skirstymo sistemos starto;
- visiško srautų išsibalansavimo, lyginant su daugelį metų įprastu sezoniškumu;
- klientų įpročių ir elgsenos pasikeitimu;
- darbuotojų kiekio staigiu pasikeitimu dėl pandemijos sukeltos izoliacijos, ligų ir kt. priežasčių;
- papildomų apsaugos priemonių dėvėjimo darbo metu, taip pat atsiradusių papildomų funkcijų, kuriomis buvo mažinamas pandemijos plitimas;
- drastišku paštomatų paslaugos naudojimo augimu, kuris reikalavo papildomų resursų, greitų sprendimų ir pan.

Svarbu paminėti ir Lietuvos pašto vykdomus uždaro tranzito logistinius projektus. Per pastaruosius kelis metus Lietuvos paštas rinkoje įsitvirtino kaip svarbus tranzitinis taškas tarp Azijos ir Europos. Iš Azijos at-



vykstančios siuntos (apie 70 proc. jų atkellauja iš Kinijos) Vilniuje yra paskirstomos ir pristatomos į daugiau nei trisdešimt Europos valstybių. Pandemija lėmė dar aktyvesnį bendradarbiavimą su Kinijos paštu – didžioji dalis Kinijos pašto siuntų pradėtos gabenti geležinke-

lais, maršrutu Kinija – Lietuva – 30 Europos valstybių.

Per 2021 m. pirmąjį pusmetį tarptautinių eksporto siuntų oru buvo pergabenta 64,8 tūkst. kg, žeme – 40,0 tūkst. kg.

DARBUOTOJAI

Lietuvos pašto darbuotojų skaičius 2021 m. birželio 30 d., palyginti su darbuotojų skaičiumi tuo pačiu laikotarpiu 2020 m., sumažėjo 289 darbuotojais, nuo 4471 iki 4182. Darbuotojų skaičius (perskaičiuotas į dirbusius visą mėnesį visą darbo dieną) 2021 birželio 30 d. sudarė 3781 etatus ir, palyginti su 2020 m. birželio 30 d., sumažėjo 126 etatais. Didžiausią įtaką darbuotojų skaičiaus mažėjimui turėjo 2021 m. kovo 1 d. pradėjusi veikti Išmaniojo skirstymo programa (ISP).

ISP įgyvendinimo metu įdiegti automatizuoti ir centralizuoti siuntų skirstymo procesai turėjo reikšmingą įtaką darbuotojų, dirbančių logistikos bei pašto paslaugų teikimo srityje, darbo procesuose. Rankinis siuntų ir laiškų skirstymas tapo pertekliniu, todėl palaipsniui buvo mažinamas šių funkcijų atliekančių darbuotojų skaičius – įspėjimai dėl darbo sutarčių nutraukimo buvo įteikti apie 380 Lietuvos pašto darbuotojų. Visu įspėjimo laikotarpiu darbuotojams buvo siūlomos jų kvalifikaciją atitinkančios darbo vietos, buvo teikiamos konsultacijos darbo paieškų klausimais.

Lėšos, sutaupytos įgyvendinant pokyčius, buvo nukreiptos darbo sąlygų gerinimui – aprūpinimui moderniomis darbo priemonėmis, apranga, taip pat pašto skyrių bei logistikos centrų rekonstrukcijai, taip užtikrinant tinkamą darbo aplinką. Nuo 2021 m. birželio 1 d. padidinus atlyginimus, lėšos atlyginimų augimui 2021 m. sudarė daugiau negu 1,5 mln. eurų, o atlyginimų pokytis palietė daugiau kaip 80 proc. darbuotojų. Siekiant gerinti darbo sąlygas, 2021 m. gegužę taip pat buvo inicijuotas papildomų tarnybinių automobilių, skirtų laiškininkams, nuomos pirkimas.

	LP GRUPĖ			BENDROVĖ		
	2021 M. 6 MĖN.	2020 M. 6 MĖN.	POKYTIS, PROC.	2021 M. 6 MĖN.	2020 M. 6 MĖN.	POKYTIS, PROC.
Darbuotojų skaičius	4 184	4 473	-6,46 %	4 182	4 471	-6,46 %
Darbuotojų etatai	3 782	3 908	-3,22 %	3 781	3 907	-3,22 %

2021 m. pirmąjį pusmetį, Lietuvoje tęsiantis paskelbtam karantinui dėl Covid-19, darbuotojai buvo nuolat aprūpinami reikalingomis apsaugos priemonėmis, skatinamas darbuotojų testavimas ir vykdoma aktyvi vidinė komunikacija, didinant darbuotojų sąmoningumą apie skiepus. Remiantis Sveikatos apsaugos ministerijos duomenimis, Lietuvos pašte 2021 m. pirmo pusmečio pabaigoje buvo apie 55,84 proc. imunizuotų, t. y., persirgusių ir paskiepytų, darbuotojų.

2021 m. buvo toliau tęsiamos darbuotojų mokymų ir kvalifikacijos kėlimo programos. Dėl karantino didžioji dauguma jų buvo perkeltos į elektroninę erdvę. Darbuotojai buvo apmokomi dirbti pasikeitus siuntų skirstymo procesams, daug dėmesio buvo skiriama apmokyti teikti finansines paslaugas, taip pat saugos ir prevencijos mokymams, kompiuterinio raštingumo tobulinimui. Toliau buvo vykdomos organizacinės kultūros tobulinimo iniciatyvos: atnaujintas Elgesio ir etikos kodeksas, tęsiama „Vertybių ambasadorių“ programa, pradėti kas mėnesiniai „Pašto bičių“ rinkimai – kiekvieną mėnesį renkami ir apdovanojami 9 darbuotojai, kurių pavyzdžiai skatina Bendrovės vertybių – Bendraujame, Prisiimame atsakomybę, Keičiamės – puoselėjimą organizacijoje.

LIETUVOS PAŠTO DARBUOTOJŲ PAGAL PAREIGAS VIDUTINIS NUSTATYTASIS (PASKIRTASIS) DARBO UŽMOKESTIS, EUR

PAREIGYBĖ ARBA PAREIGYBIŲ GRUPĖ	2021 M. 6 MĖN.	2020 M.
Generalinis direktorius	8 800	8 800
Aukščiausio lygio vadovai	4 893	4 914
Vidurinio lygio vadovai	2 530	2 568
Specialistai	1 466	1 405
Logistikos ir skirstymo veiklų darbuotojai	1 079	1 026
Klientus aptarnaujantys darbuotojai	761	754

PASLAUGOS, RINKA, KLIENTAI

Lietuvos paštas vykdo komercinę veiklą ir užtikrina specialiųjų įsipareigojimų vykdymą.

LP grupė paslaugas teikia tiek gyventojams, tiek įvairioms įmonėms bei organizacijoms, bendradarbiauja su užsienio šalių paštais ir finansinėmis įstaigomis.

Lietuvos pašto klientai skirstomi į du segmentus: klientus, perkančius paslaugas paštuose ar paštomatuose (dažniausiai tai **privatūs klientai**), ir su bendrove sutartis sudariusius klientus (dažniausiai tai **verslo klientai**).

KOMERCINĖ VEIKLA



DAIKTŲ SIUNTIMO PASLAUGOS:

- verslo siuntų siuntimas ir pristatymas;



INFORMACIJOS SIUNTIMO PASLAUGOS:

- verslo laiškų siuntimas;



FINANSINĖS PASLAUGOS



KITOS PASLAUGOS:

- mažmeninė prekyba;
- spausdinimo paslaugos;
- tarptautinio tranzito paslaugos;
- sandėliavimo ir logistikos paslaugos;
- prenumeratos pristatymas miestuose;
- neadresuotos ir adresuotos reklamos pristatymas.

TEIKIAMOS PASLAUGOS

SPECIALIEJI ĮPAREIGOJIMAI

DAIKTŲ SIUNTIMO PASLAUGOS:

- UPP siuntų siuntimas ir pristatymas;



INFORMACIJOS SIUNTIMO PASLAUGOS:

- UPP siuntimas ir pristatymas;



KITOS PASLAUGOS:

- prenumeratos pristatymas kaimo gyvenamųjų vietovių gyventojams.



INFORMACIJA APIE SPECIALIUOSIUS ĮPAREIGOJIMUS

UPP kaina yra prieinama visiems pašto paslaugų vartotojams, skaidri ir nediskriminacinė.

Pagal 2013 m. gruodžio 20 d. ūkio ministro įsakymą Nr. 4-1100 „Dėl valstybės valdomų įmonių specialiųjų įpareigojimų nustatymo ir informacijos pateikimo rekomendacijų patvirtinimo“ [2018 m. gegužės 7 d. Nr. 4-270 nauja redakcija] patrunuojančios įmonės Lietuvos pašto specialieji įpareigojimai yra UPP teikimas ir

periodinių leidinių pristatymas kaimo gyvenamųjų vietovių prenumeratoriams.

UPP tarifai privalo būti pagrįsti teikiamų UPP sąnaudomis, tačiau prieinami visiems pašto paslaugų naudotojams, skaidrūs ir nediskriminaciniai. Jeigu RRT nustatyti didžiausi UPP tarifai yra mažesni už patiriamas sąnaudas, šių sąnaudų ir tarifų skirtumas UPP teikėjui turi būti padengiamas LR Vyriausybės nustatyta tvarka iš valstybės biudžete numatytų lėšų. Šią kompensaciją Lietuvos paštas gavo tik vieną kartą – 2016 m. buvo kompensuota 758 tūkst. Eur už 2015 m. UPP nuostolius.

Lietuvos paštas, būdamas UPP teikėju, apskaitą tvarko pagal RRT nustatytus pagrindinius sąnaudų apskaitos tvarkymo principus bei sąnaudų apskaitos sistemos reikalavimus, taip pat kitus su sąnaudų apskaita susijusius reikalavimus, tarp jų – reikalavimą atlikti patikrinimą.

Pagrindiniai sąnaudų apskaitos tvarkymo principai ir sąnaudų apskaitos sistemai keliami reikalavimai nustatyti UPP taisyklėmis. Jos 2018 m. sausio 1 d. buvo pakeistos.

Pagal pakeistas UPP teikėjo sąnaudų apskaitos taisykles Lietuvos paštas sąnaudų apskaitos sistemoje privalo taikyti istorinį sąnaudų apskaitos principą – veiklo-

je naudojamą ilgalaikį turtą bei atitinkamas sąnaudas apskaityti ilgalaikio turto balansine verte, nevertinant ilgalaikio turto vertės sumažėjimo ir padidėjimo, sąnaudų apskaitos sistemoje kaip atskirą sąnaudų grupę išskirti protingumo kriterijų atitinkančią investicijų grąžą ir galutinėms paslaugoms ją paskirstyti pagal atitinkamos galutinės paslaugos teikimui naudojamo kapitalo apimtį. Bendrovė savo sąnaudų apskaitos sistemoje privalo aiškiai atskirti kiekvieną UPP ir kiekvieną periodinių leidinių pristatymo kaimo gyvenamųjų vietovių prenumeratoriams paslaugą nuo kitų teikėjo teikiamų paslaugų.

Pagal pakeistas UPP nuostolių apskaičiavimo taisykles bendrovė privalo pajamas ir sąnaudas, patirtas teikiant paslaugas, sąnaudų apskaitos sistemoje apskaityti ir paskirstyti pagal geografines vietas ir pagal naudotojus bei į sąnaudas įtraukti investicijų grąžą, apskaičiuotą pagal Sąnaudų apskaitos taisyklių reikalavimus.

LP grupė 2021 m. pirmo pusmečio finansinių ataskaitų rinkinyje, balanso ir pelno (nuostolių) ataskaitoje nepateikia finansinės informacijos paskirstymo pagal atliekamas funkcijas. Informacija apie patrunuojančios įmonės Lietuvos pašto vykdomus specialiuosius įpareigojimus pateikiama atskiru dokumentu Valdymo koordinavimo centrui.

PAŠTO PASLAUGŲ RINKA LIETUVOJE

2021 m. kovo 31 d. pašto paslaugos rinkoje iš viso veikė (realiai veiklą vykdė) 50 ūkio subjektų (1 ūkio subjektu mažiau nei 2020 m. IV ketvirčio pabaigoje). Bendra pašto paslaugos rinka, vertinant pagal pajamas, 2021 m. I ketvirtį, palyginti su 2020 m. I ketvirčiu, padidėjo 55,9 proc. nuo 44,88 mln. Eur iki 69,98 mln. Eur. 2021 m. I ketvirtį pajamos, gautos už korespondencijos siuntų pristatymą, palyginti su 2020 m. I ketvirčiu, padidėjo 5,2 proc. – iki 14,50 mln. Eur, o pajamos, gautos už pašto siuntinių pristatymą, per metus išaugo net 81,7 proc. – iki 54,24 mln. Eur ir sudarė 77,5 proc. visų pašto paslaugos teikėjų pajamų.

Bendroje pašto paslaugos rinkoje pagal 2021 m. I ketv. gautas pajamas didžiausią rinkos dalį užėmė AB Lietuvos paštas – 27,9 proc.

Lietuvos teritorijoje siųstų korespondencijos siuntų kiekis 2021 m. I ketv., palyginti su 2020 m. I ketv., sumažėjo 9,1 proc., pašto siuntinių kiekis išaugo 94,7 proc. Tarpautinių siunčiamųjų korespondencijos siuntų skaičius 2021 m. I ketv., palyginti su 2020 m. I ketv., išaugo 1,7 proc., tarptautinių gaunamųjų augo 46,6 proc., o tarptautinių siunčiamųjų pašto siuntinių skaičius augo 64,4 proc., tarptautinių gaunamųjų – 198,8 proc.

Universaliosios pašto paslaugos kiekis 2021 m. I ketv., palyginti su 2020 m. I ketv., sumažėjo 8,3 proc. – nuo 3,85 mln. vnt. iki 3,53 mln. vnt. Pajamos, gautos už universaliosios pašto paslaugos teikimą, 2021 m. I ketv., palyginti su 2020 m. I ketv., sumažėjo 1,9 proc. – nuo 6,58 mln. Eur iki 6,45 mln. Eur.



VYKDOMI IR PLANUOJAMI INVESTICINIAI PROJEKTAI

IŠMANAUS SKIRSTYMO PROGRAMA

• TIKSLAS:

automatizuoti ir centralizuoti skirstymo procesus.

• NAUDA:

didesni skirstymo pajėgumai bei mažesnis tam reikalingas skirstymo plotas.

Išmanaus skirstymo programa (ISP) apima Vilniaus logistikos centro (VLC) įrengimą ir jame esančių automatizuotų linijų laišku ir daiktų skirstymui sklandų paleidimą.

Per 2021 metų pirmąjį pusmetį į ISP projektą buvo investuota beveik 2 mln. Eur ir iki 2021 m. rugpjūčio iš viso investicijos į ISP projektą siekia beveik 20 mln. Eur. Iš jų beveik 11 mln. Eur skirta išmaniai įrangai, kurią tiekė Lietuvos, Suomijos, JAV, Vokietijos, Turkijos įmonės. 9 mln. Eur buvo skirti VLC statybos darbams. Projektą dalinai finansuoja „Šiaurės investicijų bankas“ („Nordic Investment Bank“, NIB) – su juo pasirašyta dešimties metų trukmės 17,5 mln. Eur paskolos sutartis.

Automatizuoti siuntų skirstymo įrenginiai: siuntų iki 5 kg konvejeris (V5), siuntų konvejeris iki 30 kg (V30), dvi laišku skirstymo mašinos.

Pastatas yra A+ energetinės vertės, šalia pastato – dvi elektromobilių krovimo stotelės. VLC apdovano-tas „Geriausias 2020 m. gamybinių pastatų BIM pro-jektas“ (angl. Building information modelling).



20 mln. Eur

investuota



A+

energetinė vertė



2

elektromobilių
krovimo stotelės

PAŠTOMATŲ PLĖTROS PROJEKTAS

• TIKSLAS:

didinti siuntų savitarnos paštomatų tinklą, kad kuo daugiau klientų galėtų patogiai siųsti ir gauti siuntas, kartu plėsti Lietuvos pašto galimybes daugiau pašto siuntų nukreipti į paštomatus.

• NAUDA:

greitesnis ir patogesnis siuntų siuntimas bei gavimas, mažesnės eilės paštuose.

Įgyvendinant LP EXPRESS paštomatų plėtrą ne tik įrenginėjami nauji paštomatai, bet taip pat plečiami esami – atsižvelgiant į siuntų tendencijas, didinamas XS bei XL dėžučių skaičius.

Lyginant 2021 metų pirmąjį pusmetį su 2020 metų pirmuoju pusmečiu, paštomatais keliavo 96 proc. daugiau siuntų, t. y. 1,3 mln. vnt. daugiau.

PER 2021 PIRMAJĮ PUSMETĮ ĮRENGTA:

1 997 vnt.
naujų dėžučių

15 vnt.
naujų paštomatų

IŠ VISO TURIME:

284 vnt.
paštomatus

89-iose
gyvenvietėse

41 415 vnt.
paštomatų dėžučių

BENDROVĖS ATITIKTIES PRIVALOMIEMS UPU IR ES REIKALAVIMAMS ĮGYVENDINIMO PROJEKTAS (UPES)

• TIKSLAS:

Bendrovės vykdomų operacijų atitiktis UPU ir ES reikalavimams.

Esminiai 2021 metais pirmąjį pusmetį nuveikti darbai:

Atlikti pakeitimai 11-oje Bendrovės sistemų, siekiant pasiruošti šioms pokyčiams:

2021 m. kovo mėn. importo atveju Bendrovė pradėjo teikti importo kontrolės sistemai išankstines įvežimo deklaracijas saugumo tikslais dar iki fizinio prekių atvykimo.

i
sausis

2021 m. sausio 1 d. – UPU įsigaliojo privalomas keitimosi skaitmenizuotais siuntų duomenimis reikalavimas;

kovas

liepa

2021 m. liepos 1 d. – ES privaloma tapo pašto siuntų importo kontrolės sistema;

2021 m. liepos 1 d. – ES panaikinta atleidimo nuo importo PVM lengvata ir atsirado privalomas elektroninės deklaracijos teikimas.

VERSLO VALDYMO SISTEMOS NAUJINIMO PROJEKTAS (VSN)

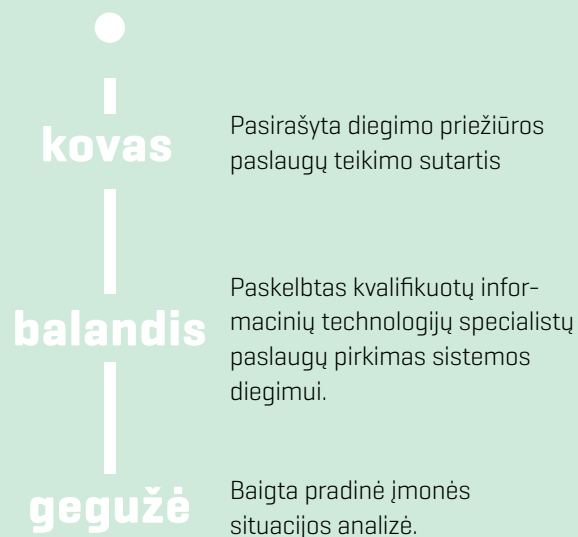
• TIKSLAS:

panaudojant naujos sistemos galimybes, atnaujinti esamą verslo valdymo sistemą – verslo valdymo sistemos modulius pakeisti naujais.

• NAUDA:

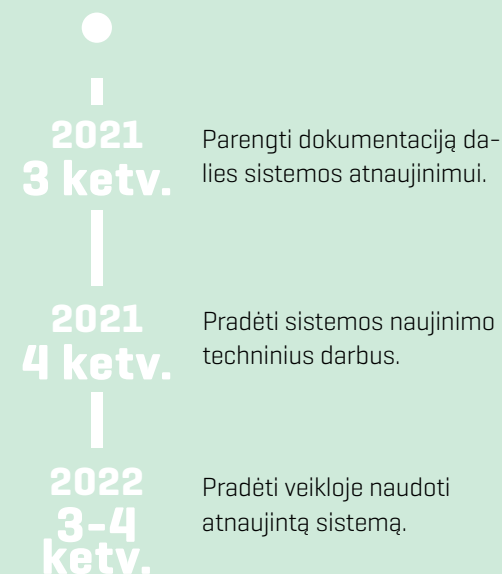
- didinti veiklos efektyvumą, panaudojant procesų automatizavimą;
- paspartinti verslui reikiamų funkcionalumų / pokyčių diegimą IT sistemose;
- mažinti IT sistemų palaikymo sąnaudas, atsisakant senų ir tik Lietuvos paštui pritaikytų IT sistemų.

Pagrindiniai 2021 m. įgyvendinti darbai:



Planas

2021 - 2022 m.:



SINERGIJOS PROJEKTAS

• TIKSLAS:

realizuoti esminius pokyčius logistikos ir IT srityse, kurie leis padidinti veiklos efektyvumą ir pasiekti sinergijos nešamą finansinę naudą.

Projektas „LP ir LP Express veiklos sinergija“ inicijuotas kaip Lietuvos pašto ir AB „Baltic Post“ veiklos sinergijos projekto II etapas. I etapo projekto metu šios dvi įmonės buvo sujungtos.

Įgyvendinti ir tęsiami darbai 2021 m. pirmąjį pusmetį:

- baigtas apskaitos procesų optimizavimas – parengtos ir pradėtos naudoti Power BI ataskaitos vartotojams;
- tęsėsi IT infrastruktūros optimizavimas.

KORUPCIJOS PREVENCIJA

Veiklos skaidrumas yra vienas iš svarbiausių šiandienos verslo principų. LP grupės valdymui keliami aukšti skaidrumo reikalavimai. Skatinama skaidri, atvira, atsakinga ir etiška veikla. Lietuvos paštas vadovaujasi nulinės tolerancijos korupcijai politika bei jos įgyvendinimo priemonėmis.

2020 metais Lietuvos pašto viešųjų ir privačių interesų derinimo politika įvertinta kaip pavyzdys kuriant atsakingo verslo standartą. Specialiųjų tyrimų tarnyba, išanalizavusi viešai skelbiamas valstybės valdomų įmonių antikorupcines politikas ir įvertinusi jų atvirumą, ski-

riamą dėmesį korupcijos prevencijai bei antikorupcinių standartų turinį, paskelbė, kad viena iš Lietuvos pašto antikorupcinės aplinkos kūrimo priemonių – Viešųjų ir privačių interesų derinimo politika – yra pavyzdys, kuriant atsakingo verslo standartą.

Bendrovėje antikorupcinės priemonės įgyvendinamos pagal Lietuvos Respublikos susisiekimo ministrui priskirtų valdymo sričių kovos su korupcija programą, patvirtintą Lietuvos Respublikos susisiekimo ministro 2019 m. balandžio 4 d. įsakymu Nr. 3-167.

2021 m. vasario 8 d. parengta ir patvirtinta Bendrovės antikorupcinė programa. Ja nustatytos pagrindinės korupcijos prevencijos kryptys kuriant ir įgyvendinant antikorupcinę vadybos sistemą, numatyti tikslai, uždaviniai, siekiami rodikliai, korupcijos rizikos vertinimo būdai, antikorupcinės vadybos sistemos matavimo, monitoringo ir gerinimo tvarka.

2021 m. gegužės 20 d. buvo parengtas **Antikorupcinės programos įgyvendinimo priemonių planas 2021-2022 metams.**

INTERESŲ KONFLIKTŲ VALDYMAS

2021 m. birželio 15 d. papildytas pareigų, kurias einantys asmenys privalo deklaruoti privačius interesus, sąrašas. Be Lietuvos pašto valdybos narių, vadovo, struktūrinių padalinių vadovų ir pirkimų procedūrose dalyvaujančių asmenų, privačius interesus deklaruoja grupės vadovai, teisininkai ir ekspertai.

2021 m. liepos 2 d. atnaujinta Viešųjų ir privačių interesų derinimo ir kontrolės tvarka.

Viešųjų ir privačių interesų kontrolės I pusmečio rodikliai:

- pateiktos ir atnaujintos 134 darbuotojų privačių interesų deklaracijos (įskaičiuoti valdybos nariai ir nebedirbantys darbuotojai), atėmus nebedirbančius darbuotojus, būtų 124;
- nebuvo pateiktas nei vienas nusišalinimas;
- teikta 1 išankstinė rekomendacija.

MOKYMAI IR NUOLATINIS DARBUOTOJŲ INFORMAVIMAS

2021 m. I pusmečio mokymų ir viešinimo rodikliai:

- parengtas mokymų kursas ir testas visiems darbuotojams tema – „Antikorupcinio sąmoningumo ugdymas“. Testą atliko 2755 darbuotojai;
- organizuoti 2 mokymai tema „Sutarčių valdymas“, kuriuose pristatyti sutarčių valdymo proceso pasikeitimai, kontrahentų rizikos vertinimo procesas ir sutarčių kontrolės metodai;

- darbuotojai, deklaruojantys privačius interesus, informuoti apie būtinybę pateikti privačių interesų deklaraciją į naują Privačių interesų deklaravimo sistemą PINREG. Buvo parengta 1 instrukcija dėl privačių interesų deklaracijos pateikimo per PINREG sistemą;

- parengta ir pavišinta 17 prevencinio ir mokomojo pobūdžio straipsnių apie viešųjų ir privačių interesų derinimo ir kontrolės tvarkos pasikeitimus, elgesio kodekso atnaujinimą, „Skaidrumo akademijos“ veiklą, kita prevencinė informacija skirta sukčiavimo atvejams išvengti ir saugai užtikrinti.

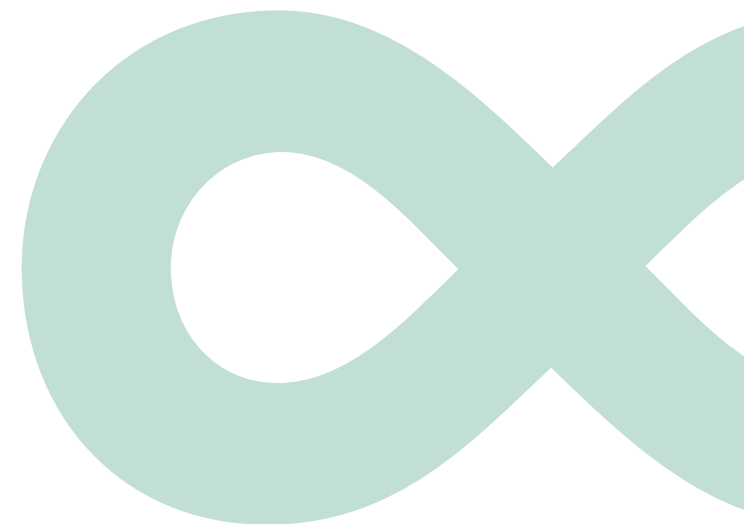
VISUOMENĖS INFORMAVIMAS

2021 m. I pusmetį Lietuvos paštas tapo dar labiau atviras visuomenei – savo internetiniame puslapyje atnaujinta Korupcijos prevencijos skiltis, kurioje viešinama informacija apie:

- taikomas korupcijos prevencijos priemonės bei jų įgyvendinimą;
- dovanų priėmimą, teikimą, vertinimą, apskaitą ir saugojimą;
- STT atliktas korupcijos rizikos analizės;
- vykdytomis korupcijos pasireiškimo tikimybėmis konkrečiose veiklos srityse;

- teisės aktų projektų antikorupcinį vertinimą;
- vadovaujančias pareigas užimančių asmenų patikimumo vertinimą prieš įdarbinant;
- viešųjų ir privačių interesų derinimą ir kontrolę;
- asmenis, atsakingus už korupcijos prevenciją;
- vykdomus mokymus darbuotojams;
- keliamus reikalavimus kontrahentams.

Visą informaciją galima rasti [čia](#).



SOCIALINĖ ATSAKOMYBĖ

● Socialinė atsakomybė
 ● Ekonominė atsakomybė
 ● Aplinkos apsauga

2021-aisias m. vienas iš Lietuvos pašto prioritetų yra darnus vystymasis. Bendrovei svarbu veikti atsakingai ir įgyvendinti iniciatyvas bei projektus, kurie nukreipti į pridėtinės vertės kūrimą supančiai aplinkai ir bendruomenėms. Siekiama, kad Lietuvos paštas veiktų darniai ir būtų tarp įmonių, kurios taiko gerąsias praktikas darnumo srityje ir taip rodo pavyzdį kitoms organizacijoms.

Per pirmąjį metų pusmetį Bendrovei pavyko žengti tvirtus žingsnius link užsibrėžtų tikslų. Antrojo pusmečio planai taip pat ambicingi – parengti darnaus vystymosi strategiją, atlikti CO2 emisijų skaičiavimus bei pradėti įgyvendinti kitas darnaus vystymo strategines iniciatyvas.

2021 m. pirmąjį pusmetį:



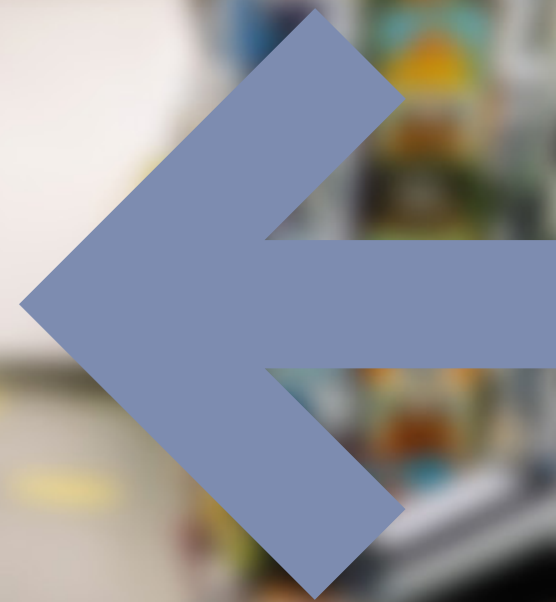
Generalinė direktorė

Asta Sungailienė



SUTRUMPINTOS KONSOLIDUOTOS IR ATSKIROS TARPINĖS FINANSINĖS ATASKAITOS

UŽ LAIKOTARPĮ, PASIBAIGUSĮ
2021 M. BIRŽELIO 30 D. (NEAUDITUOTA)



KONSOLIDUOTA IR ATSKIRA BENDRŲJŲ PAJAMŲ ATASKAITA

	PASTABOS	GRUPĖ		BENDROVĖ	
		2021 M. BIRŽELIO 30 D.	2020 M. BIRŽELIO 30 D.	2021 M. BIRŽELIO 30 D.	2020 M. BIRŽELIO 30 D.
Pajamos pagal sutartis su klientais	4	52 067 276	45 148 038	52 067 276	45 148 038
Kitos pajamos	5	6 685 602	4 088 708	6 685 602	4 088 708
		58 752 878	49 236 746	58 752 878	49 236 746
Su darbuotojais susijusios sąnaudos		(23 738 682)	(23 318 220)	(23 736 076)	(23 315 614)
Tarptautinio pašto vežimo ir atsiskaitymų su užsienio paštais sąnaudos		(16 078 111)	(10 248 667)	(16 078 111)	(10 248 667)
Komunalinių paslaugų sąnaudos		(1 103 690)	(1 073 686)	(1 103 690)	(1 073 686)
Trumpalaikės transporto nuomos ir susijusios sąnaudos		(1 095 703)	(1 299 031)	(1 095 703)	(1 299 031)
Medžiagų ir žaliavų sąnaudos		(1 292 696)	(1 042 966)	(1 292 696)	(1 042 966)
Turto remontas ir priežiūra		(1 805 817)	(1 794 772)	(1 805 817)	(1 794 772)
Ilgalaikio turto nusidėvėjimo ir amortizacijos sąnaudos		(3 452 634)	(3 386 807)	(3 454 258)	(3 388 431)
Perparduoti skirtų prekių ir paslaugų savikaina		(1 709 956)	(1 140 456)	(1 709 956)	(1 140 456)
Mokesčiai, išskyrus pelno mokesť		(524 551)	(1 283 778)	(524 551)	(1 283 778)
Ryšio sąnaudos		(487 184)	(446 094)	(487 184)	(446 094)
Finansinio turto vertės sumažėjimas		(4 756)	32 160	(4 756)	32 160
Kito turto vertės sumažėjimo atstatymas		-	-	-	-
Kitos sąnaudos	6	(5 415 417)	(4 736 442)	(5 415 391)	(4 736 416)
		(56 709 198)	(49 738 757)	(56 708 190)	(49 737 750)
					-
Kitas pelnas (nuostoliai)		(533 943)	(139 315)	(533 943)	(139 315)
Veiklos pelnas (nuostoliai)		1 509 737	(641 326)	1 510 745	(640 319)

	PASTABOS	GRUPĖ		BENDROVĖ	
		2021 M. BIRŽELIO 30 D.	2020 M. BIRŽELIO 30 D.	2021 M. BIRŽELIO 30 D.	2020 M. BIRŽELIO 30 D.
Finansinės veiklos pajamos	7	5 530	2 162	5 530	36 685
Finansinės veiklos (sąnaudos)	7	[196 892]	[215 586]	[196 892]	[215 586]
Pelnas (nuostoliai) prieš apmokestinimą		1 318 375	[854 749]	1 319 383	[819 219]
Pelno mokestis	8	[151 680]	53 874	[151 680]	53 874
Grynasis pelnas (nuostoliai)		1 166 695	[800 876]	1 167 703	[765 346]
Kitos bendrosios pajamos (sąnaudos)					
Kitos bendrosios pajamos (sąnaudos), kurios bus pripažintos pelnu arba nuostoliais ateinančiais laikotarpiais		-	-	-	-
Kitos bendrosios pajamos (sąnaudos), kurios nebus pripažintos pelnu arba nuostoliais ateinančiais laikotarpiais		-	-	-	-
Iš viso bendrųjų pajamų (sąnaudų)		1 166 695	[800 876]	1 167 703	[765 346]

KONSOLIDUOTA IR ATSKIRA FINANSINĖS BŪKLĖS ATASKAITA

PASTABOS	GRUPĖ		BENDROVĖ		
	2021 M. BIRŽELIO 30 D.	2020 M. GRUODŽIO 31 D.	2021 M. BIRŽELIO 30 D.	2020 M. GRUODŽIO 31 D.	
TURTAS					
Ilgalaikis turtas					
Nematerialusis turtas	9	3 418 037	2 983 523	3 418 034	2 983 523
Ilgalaikis materialusis turtas	9	42 062 066	42 897 844	42 066 396	42 903 797
Naudojimo teise valdomas turtas	9	16 870 292	17 094 461	16 870 292	17 094 461
Investicinis turtas	9	1 836 868	1 946 059	1 836 868	1 946 059
Ilgalaikis finansinis turtas	10	133 265	133 265	139 057	139 057
Atidėtojo pelno mokesčio turtas		-	-	-	-
		64 320 527	65 055 152	64 330 647	65 066 898
Trumpalaikis turtas					
Atsargos	11	3 840 592	3 613 940	3 840 592	3 613 940
Iš pirkėjų gautinos sumos	12	14 967 944	10 867 515	14 967 944	10 867 515
Sutarčių turtas	13	17 711 674	19 848 353	17 711 674	19 848 353
Išankstiniai apmokėjimai, ateinančių laikotarpių sąnaudos	14	1 730 259	575 725	1 730 235	575 701
Kitos gautinos sumos	15	8 157 044	4 199 136	8 043 224	4 085 316
Pinigai ir pinigų ekvivalentai	16	15 471 721	9 788 081	15 435 021	9 749 183
		61 879 232	48 892 749	61 728 688	48 740 007
Ilgalaikis turtas skirtas pardavimui		65 886	936 374	65 886	936 374
Turto iš viso		126 265 646	114 884 277	126 125 221	114 743 279

	PASTABOS	GRUPĖ		BENDROVĖ	
		2021 M. BIRŽELIO 30 D.	2020 M. GRUODŽIO 31 D.	2021 M. BIRŽELIO 30 D.	2020 M. GRUODŽIO 31 D.
NUOSAVAS KAPITALAS					
Įstatinis kapitalas	17	32 791 579	32 791 579	32 791 579	32 791 579
Privalomasis rezervas		861 544	861 544	861 254	861 254
Kiti rezervai		-	-	-	-
Nepaskirstytasis pelnas (nuostoliai)		1 209 344	42 650	1 069 646	[98 059]
Nuosavo kapitalo iš viso		34 862 467	33 695 773	34 722 479	33 554 774
ĮSIPAREIGOJIMAI					
Ilgalaikiai įsipareigojimai					
Finansinės skolos	18	16 533 333	13 533 335	16 533 333	13 533 335
Nuomos įsipareigojimas	19	13 156 104	13 252 397	13 156 104	13 252 397
Ilgalaikės išmokos darbuotojams		194 109	194 109	194 109	194 109
Dotacijos ir subsidijos		203 304	95 007	203 304	95 007
Atidėtojo pelno mokesčio įsipareigojimas		1 111 879	344 509	1 111 879	344 509
		31 198 729	27 419 357	31 198 729	27 419 357
Trumpalaikiai įsipareigojimai					
Finansinės skolos	18	2 075 947	966 667	2 075 947	966 667
Skolos tiekėjams		14 773 902	18 179 740	14 773 902	18 179 740
Sutarčių įsipareigojimas	20	2 877 035	6 093 529	2 877 035	6 093 529
Nuomos įsipareigojimo einamųjų metų dalis	19	3 556 643	3 655 530	3 556 643	3 655 530
Sukauptos sąnaudos	21	32 846 130	23 418 614	32 846 130	23 418 614
Ilgalaikių išmokų darbuotojams einamųjų metų dalis		293 659	293 659	293 659	293 659
Pelno mokestis		-	-	-	-
Kitos mokėtinos sumos	22	3 781 134	1 161 409	3 780 696	1 161 409
		60 204 451	53 769 148	60 204 013	53 769 148
Įsipareigojimų iš viso		91 403 180	81 188 505	91 402 742	81 188 505
Nuosavo kapitalo ir įsipareigojimų iš viso		126 265 647	114 884 277	126 125 221	114 743 279

KONSOLIDUOTA IR ATSKIRA PINIGŲ SRAUTŲ ATASKAITA

PASTABOS	GRUPĖ		BENDROVĖ	
	2021 M. BIRŽELIO 30 D.	2020 M. BIRŽELIO 30 D.	2021 M. BIRŽELIO 30 D.	2020 M. BIRŽELIO 30 D.
Pinigų srautai iš pagrindinės veiklos				
Grynasis pelnas (nuostoliai)	1 166 695	[800 876]	1 167 703	[765 346]
Nepiniginių (pajamų) sąnaudų atstatymas:				
Pelno mokestis	8 [615 690]	43 463	[615 690]	43 463
Nusidėvėjimas ir amortizacija	9 3 476 556	3 377 913	3 478 181	3 379 541
Ilgalaikio materialiojo turto pardavimo nuostolis (pelnas)	5 [2 802 011]	[158 626]	[2 802 011]	[158 626]
Ilgalaikio materialiojo, ilgalaikio materialiojo skirto parduoti ir ilgalaikio nematerialiojo turto nurašymas ir vertės sumažėjimo pokytis	9 325 964	257	325 964	256
Naudojimo teise valdomo turto/įsipareigojimo pokytis	9, 19 [325 909]	148 414	[325 909]	148 414
Iš pirkėjų gautinų sumų, ilgalaikių gautinų sumų ir atsargų vertės sumažėjimo pokytis	11, 12 4 979	[80 675]	4 979	[80 675]
Atidėjinių pasikeitimas	22 [537 000]	-	[537 000]	-
Atidėtojo pelno mokesčio pokytis	8 767 370	[97 337]	767 370	[97 337]
Finansinės veiklos rezultatų eliminavimas	7 725 305	352 738	725 305	318 215
	2 186 260	2 785 271	2 188 893	2 787 906

	PASTABOS	GRUPĖ		BENDROVĖ	
		2021 M. BIRŽELIO 30 D.	2020 M. BIRŽELIO 30 D.	2021 M. BIRŽELIO 30 D.	2020 M. BIRŽELIO 30 D.
Apyvartinio kapitalo pasikeitimai:					
Atsargų [padidėjimas] sumažėjimas	11	[223 168]	[317 515]	[223 168]	[317 515]
Iš pirkėjų gautinų sumų [padidėjimas] sumažėjimas	12	(4 108 892)	23 728	(4 108 892)	[5 105]
Kitų gautinų sumų, išankstinių apmokėjimų, ateinančio laikotarpio sąnaudų [padidėjimas] sumažėjimas	14, 15	(4 496 752)	(3 538 011)	(4 496 752)	(3 538 011)
Sukauptų pajamų/sutarčių turto pasikeitimas	13	2 136 679	(4 787 060)	2 136 679	(4 787 060)
Skolų tiekėjams padidėjimas (sumažėjimas)		(3 959 195)	(1 986 079)	(3 959 195)	(1 951 366)
Kitų mokėtinų sumų, gautų išankstinių apmokėjimų/sutarčių įsipareigojimų (sumažėjimas) padidėjimas	22	3 265 024	3 057 655	3 264 585	3 057 216
Sukauptų sąnaudų/sutarčių įsipareigojimų pasikeitimas	20, 21	6 211 023	1 451 717	6 211 023	1 451 717
Sumokėtas pelno mokestis		-	[374 650]	-	[374 650]
Grynieji pagrindinės veiklos pinigų srautai		1 010 979	(3 684 945)	1 013 173	(3 676 869)
Investicinės veiklos pinigų srautai					
Ilgalaikio turto [įsigijimas]	9	(2 972 499)	(7 114 079)	(2 972 496)	(7 114 079)
Ilgalaikio turto perleidimas	9	5 540 649	484 360	5 540 649	484 360
Investicijų į kitas įmones/įstaigas [padidėjimas] sumažėjimas		-	-	-	-
Gautos palūkanos	7	1 235	642	1 235	452
Grynieji investicinės veiklos pinigų srautai		2 569 385	(6 629 077)	2 569 388	(6 629 267)

	PASTABOS	GRUPĖ		BENDROVĖ	
		2021 M. BIRŽELIO 30 D.	2020 M. BIRŽELIO 30 D.	2021 M. BIRŽELIO 30 D.	2020 M. BIRŽELIO 30 D.
Finansinės veiklos pinigų srautai					
Paskolų gavimas	18	4 109 280	15 602 862	4 109 280	15 602 862
Paskolų grąžinimas		-	-	-	-
Nuomos mokėjimai	19	[1 832 821]	[1 855 942]	[1 832 821]	[1 855 942]
Sumokėtos nuomos palūkanos	19	[168 216]	[149 080]	[168 216]	[149 080]
Sumokėtos palūkanos kredito įstaigoms		[4 967]	[66 254]	[4 967]	[66 254]
Grynieji finansinės veiklos pinigų srautai		2 103 276	13 531 586	2 103 275	13 531 586
Grynasis pinigų srautų padidėjimas (sumažėjimas)		5 683 640	3 217 563	5 685 838	3 225 451
Pinigai ir pinigų ekvivalentai laikotarpio pradžioje		9 788 081	6 204 557	9 749 183	6 154 703
Pinigai ir pinigų ekvivalentai laikotarpio pabaigoje		15 471 721	9 422 121	15 435 021	9 380 155

KONSOLIDUOTA IR ATSKIRA NUOSAVO KAPITALO POKYČIŲ ATASKAITA

GRUPĖ	ĮSTATINIS KAPITALAS	PRIVALOMASIS REZERVAS	KITI REZERVAI	NEPASKIRSTYTASIS PELNAS	IŠ VISO
Likutis 2020 m. sausio 1 d.	32 791 579	861 544	-	[1 540 693]	32 112 430
Grynieji [nuostoliai]	-	-	-	[800 876]	[800 876]
Viso bendrųjų pajamų	-	-	-	[800 876]	[800 876]
Pervesta iš kitų rezervų	-	-	-	-	-
Patvirtinti dividendai	-	-	-	-	-
Likutis 2020 m. birželio 30 d.	32 791 579	861 544	-	[2 341 569]	31 311 554
Likutis 2021 m. sausio 1 d.	32 791 579	861 544	-	42 650	33 695 773
Grynasis pelnas	-	-	-	1 166 695	1 166 695
Viso bendrųjų pajamų	-	-	-	1 166 695	1 166 695
Pervesta į privalomąjį rezervą	-	-	-	-	-
Patvirtinti dividendai	-	-	-	-	-
Likutis 2021 m. birželio 30 d.	32 791 579	861 544	-	1 209 344	34 862 467

BENDROVĖ	ĮSTATINIS KAPITALAS	PRIVALOMASIS REZERVAS	KITI REZERVAI	NEPASKIRSTYTASIS PELNAS	IŠ VISO
Likutis 2020 m. sausio 1 d.	32 791 579	861 254	-	[1 683 227]	31 969 606
Grynasis pelnas [nuostoliai]	-	-	-	[765 346]	[765 346]
Viso bendrųjų pajamų	-	-	-	[765 346]	[765 346]
Pervesta iš kitų rezervų	-	-	-	-	-
Patvirtinti dividendai	-	-	-	-	-
Likutis 2020 m. birželio 30 d.	32 791 579	861 254	-	[2 448 573]	31 204 260
Likutis 2021 m. sausio 1 d.	32 791 579	861 254	-	[98 059]	33 554 774
Grynasis pelnas	-	-	-	1 167 703	1 167 703
Viso bendrųjų pajamų	-	-	-	1 167 703	1 167 703
Pervesta į privalomąjį rezervą	-	-	-	-	-
Patvirtinti dividendai	-	-	-	-	-
Likutis 2021 m. birželio 30 d.	32 791 579	861 254	-	1 069 645	34 722 478

Toliau pateikiamas aiškinamasis raštas yra sudėtinė šių finansinių ataskaitų dalis.

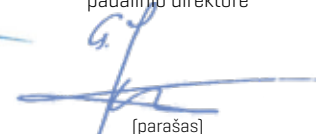
Šias finansines ataskaitas 2021 m. liepos 23 d. patvirtino ir pasirašė:

Asta Sungailienė
Generalinė direktorė



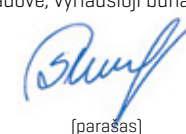
[parašas]

Greta Juodžiukynienė
Finansų ir administravimo
padalinio direktorė



[parašas]

Sandra Putrimaitė
Buhalterinės apskaitos departamento
vadovė, vyriausioji buhalterė



[parašas]

SUTRUMPINTOS TARPINĖS FINANSINĖS ATASKAITOS AIŠKINAMASIS RAŠTAS

1. BENDROJI INFORMACIJA

Akcinė bendrovė Lietuvos paštas (toliau – Bendrovė) yra Lietuvos Respublikoje registruota akcinė bendrovė. Jos buveinės adresas yra:

J. Jasinskio g. 16,
Vilnius,
Lietuva.

Bendrovė savo veiklą pradėjo 1992 m. sausio 2 d. ir buvo pavadinta Valstybės įmonė Lietuvos paštas. Lietuvos Respublikos susisiekimo ministerija 2005 m. gruodžio 23 d. įsakymu Nr. 3-587 „Dėl valstybės įmonės Lietuvos pašto pertvarkymo į akcinę bendrovę Lietuvos pašta“ nuo 2006 m. sausio 3 d. pertvarkė valstybės įmonę Lietuvos paštas į Akcinę bendrovę Lietuvos paštas. Bendrovės veikla apima universaliųjų, kitų pašto, kurjerių, spausdinimo, konsultacinių, finansinių paslaugų ir pan. paslaugų teikimą.

2021 m. birželio 30 d. bei 2020 m. gruodžio 31 d. Bendrovės įstatinį kapitalą sudarė 113 074 410 akcijų, kurių kiekvienos nominali vertė 0,29 euro cento, yra paprastosios ir pilnai apmokėtos. Bendrovė neturi įsigijusi savų akcijų. Visas Bendrovės akcijas valdo valstybė, kuriai atstovauja Lietuvos Respublikos susisiekimo ministerija.

2021 m. birželio 30 d. Bendrovė turėjo šias 100 proc. valdomas dukterines įmones: UAB „Lietuvos pašto finansinės paslaugos“, „LP mokėjimo sprendimai“.

Dukterinių įmonių duomenys 2021 m. birželio 30 d. buvo:

	UAB „LP mokėjimų sprendimai“	UAB „Lietuvos pašto finansinės paslaugos“
Šalis	Lietuva	Lietuva
Bendrovės valdomų akcijų dalis	100 proc.	100 proc.
Investicijos dydis [apskaitinė vertė Eur.]	2 896	2 896
2020 m. pelnas [nuostoliai]	[36 965]	-
Nuosavos kapitalas 2021-06-30 d.	[1 906 417]	1 510
Veikla	Veikla nevykdoma	Veikla sustabdyta

2021 m. birželio 30 d. Grupės darbuotojų skaičius buvo 4 184 [2020 m. birželio 30 d. – 4 473].

Grupės/Bendrovės veiklos reguliavimas

Grupės/Bendrovės veiklą reglamentuoja Lietuvos Respublikos Pašto įstatymas, Lietuvos Respublikos Elektroninių pinigų ir elektroninių pinigų įstaigų įstatymas, Pasaulinė pašto konvencija ir kiti dokumentai.

Nuo 2016 m. lapkričio 29 d. Akcinė bendrovė Lietuvos paštas turi elektroninių pinigų įstaigos licenciją.

Pašto sektoriaus reguliavimą vykdo Lietuvos Respublikos ryšių reguliavimo tarnyba.

2. RENGIMO PAGRINDAS IR SVARBIAUSIŲ APSKAITOS PRINCIPŲ APIBENDRINIMAS

Šios sutrumpintos konsoliduotos ir atskiros tarpinės finansinės ataskaitos už šešių mėnesių laikotarpį, pasibaigusį 2021 m. birželio 30 d., yra parengtos pagal Tarptautinius finansinės atskaitomybės standartus, priimtus taikyti Europos Sąjungoje ir taikomus tarpinei finansinei atskaitomybei [Tarptautinis apskaitos standartas (TAS) Nr. 34 „Tarpinė finansinė atskaitomybė“].

Šiose sutrumpintose konsoliduotose ir atskirose tarpinėse finansinėse ataskaitose visos sumos yra pateiktos eurais, jei nenurodyta kitaip.

Grupės/Bendrovės sutrumpintoms konsoliduotoms ir atskiroms tarpinėms finansinėms ataskaitoms taikoma ta pati apskaitos politika ir tie patys skaičiavimo metodai kaip ir 2020 m. metinėse konsoliduotose ir atskirose finansinėse ataskaitose. Plačiau finansinių ataskaitų parengimo pagrindai pateikti 2020 m. Akcinės bendrovės Lietuvos pašto konsoliduotų ir atskirų finansinių ataskaitų aiškinamajame rašte.

Finansiniai Grupės/Bendrovės metai sutampa su kalendoriniais metais.

Šios finansinės ataskaitos už laikotarpį, pasibaigusį 2021 m. birželio 30 d., yra neauditotos. Metinių finansinių ataskaitų už 2020 m. gruodžio 31 d. pasibaigusius metus, auditą atliko UAB PricewaterhouseCoopers.

3. INFORMACIJA PAGAL SEGMENTUS

Grupės/Bendrovės akcijomis nėra prekiaujama biržoje, todėl Grupė/Bendrovė netaiko 8 TFAS „Veiklos segmentai“. Dėl šios priežasties tarpinėse finansinėse ataskaitose nėra pateikiama informacija apie segmentus.

4. PARDAVIMO PAJAMOS

PAJAMOS PAGAL SUTARTIS SU KLIENTAIS PAGAL RŪŠĮ:

		GRUPĖ/BENDROVĖ	
		2021 m. I PUSMETIS	2020 m. I PUSMETIS
Pašto paslaugos (išskyrus UPP)	(a)	18 329 858	14 650 101
Universalios pašto paslaugos (UPP)		6 550 746	7 112 107
Paslaugos užsienio paštamams		8 014 325	8 071 933
Finansinės paslaugos	(b)	3 149 100	3 475 816
Kurjerių pašto paslaugos	(c)	10 252 264	6 678 049
Mažmeninė ir komisinė prekyba	(d)	2 394 786	1 872 215
Periodinių leidinių prenumerata		1 418 088	1 587 118
Tarpininkavimo paslaugos	(e)	451 144	673 328
Kitos paslaugos	(f)	1 506 964	1 027 371
		52 067 276	45 148 038

a) Pašto paslaugų pajamos (išskyrus UPP) Grupėje/Bendrovėje per 2021 m. šešis mėnesius, lyginant su 2020 m. šešių mėnesių pajamomis, padidėjo 25 proc. dėl 5,5 karto išaugusių pajamų iš ETOE principu vykdomos veiklos Nyderlanduose. ETOE – tai yra Pasaulinės pašto sąjungos (angl. Universal Postal Union, UPU) nustatytas pašto operatoriaus veiklos modelis, kuris leidžia operatoriumi steigti ir valdyti pašto apkaitos vietas kitose šalyse. Iš tokios apkaitos vietos siunčiamas paštas tokiu pat principu, kaip būtų siunčiamas iš apkaitos vietos operatoriaus šalyje.

b) Finansinių paslaugų pajamos sumažėjo suteikus mažiau įmokų, mokesčių priėmimo ir administravimo, pensijų pristatymo ir išmokėjimo paslaugų.

c) Kurjerių paslaugų pajamų augimą nulėmė išaugusios vidaus kurjerių ir paštomatų paslaugos.

d) Mažmeninė ir komisinė prekybos apyvarta padidėjo dėl nuolat atnaujinamo asortimento bei atskiriems sezonams įvedamų aktualių priemonių.

e) Tarpininkavimo paslaugų pajamų gauta mažiau dėl sumažėjusių tarpininkavimo paslaugų suteikiant klientui kreditą.

f) Kitų paslaugų pajamų grupėje padidėjo pajamos už pašto siuntų pervežimą ir reklamacijas.

5. KITOS PAJAMOS

		GRUPĖ/BENDROVĖ	
		2021 m. I PUSMETIS	2020 m. I PUSMETIS
Patalpų nuoma		148 641	242 928
Kompensacija už prenumeratos nuostolius	(a)	3 683 583	3 655 398
Ilgalaikio turto pardavimo pelnas, grynas rezultatas	(b)	2 802 011	158 626
Kitos pajamos		51 368	31 756
		6 685 602	4 088 708

a) Bendrovė, vykdydama įpareigotą periodinių leidinių pristatymo kaimo gyvenamųjų vietovių prenumeratoriams veiklą, patiria nuostolių, kurie kompensuojami Vyriausybės nustatyta tvarka iš valstybės biudžeto. Nuostoliai susidaro dėl to, kad Lietuvos Respublikos Vyriausybės patvirtinti didžiausi periodinių leidinių pristatymo kaimo gyvenamųjų vietovių prenumeratoriams tarifai yra reikšmingai mažesni nei paslaugos sąnaudos. Atsižvelgdama į tai, kad nuostoliai atsiranda iš paslaugos kainos apribojimo, dėl kurio yra nesurenkama pakankamai pajamų patirtoms sąnaudoms padengti, Bendrovė nusprendė kompensaciją už periodinių leidinių pristatymo kaimo gyvenamųjų vietovių prenumeratoriams paslaugos nuostolius atvaizduoti Bendrųjų pajamų ataskaitos straipsnyje „Kitos pajamos“.

b) Ilgalaikio turto pardavimo grynojo rezultato straipsnyje atvaizduotas ilgalaikio turto pardavimo pajamų ir sąnaudų skirtumas.

6. KITOS SĄNAUDOS

		GRUPĖ/BENDROVĖ	
		2021 m. I PUSMETIS	2020 m. I PUSMETIS
Išorinės siuntų pristatymo paslaugos	(a)	3 300 276	2 486 714
Nuomojamų patalpų eksploatacinės sąnaudos		97 528	90 545
Reklama ir reprezentacija		188 435	255 301
Inkasacija ir palydos mokesčiai		349 678	359 436
Konsultacinės, audito ir apsaugos paslaugos		244 619	261 424
Bankų paslaugos	(b)	252 686	181 936
Draudimo paslaugos		22 871	15 963
Ūkio sąnaudos		53 105	81 112
Atsargų, gautinų sumų, išankstinių apmokėjimų nurašymo sąnaudos		47 969	25 493
Su pašto operacijomis susijusios sąnaudos	(c)	584 954	335 252
Kitos sąnaudos	(d)	273 268	643 240
		5 415 391	4 736 416

a) Sąnaudos už išorines siuntų pristatymo paslaugas padidėjo išaugus kurjerių ir paštomatų paslaugų apimtims.

b) Bankų paslaugų sąnaudų patirta daugiau dėl padidėjusių sutarčių įsipareigojimų mokesčių ir mokesčių už likučius.

c) Su pašto operacijomis susijusių sąnaudų padidėjimą nulėmė išaugusios paštomatų aptarnavimo sąnaudos dėl jų plėtros ir naujai įdiegtos skirstymo įrangos techninės priežiūros sąnaudos.

d) Kitos sąnaudos 2020 m. 1 pusmetį didesnės, nes 2020 m. buvo apskaityti kitų įsipareigojimų ir reikalavimų padengimų atidėjiniai. Per 2021 m. 1 pusmetį tokių atidėjinių nebuvo apskaityta.

7. FINANSINĖS VEIKLOS PAJAMOS IR SĄNAUDOS

	GRUPĖ		BENDROVĖ	
	2021 M. I PUSMETIS	2020 M. I PUSMETIS	2021 M. I PUSMETIS	2020 M. I PUSMETIS
Palūkanų pajamos	1 235	642	1 235	35 165
Delspinigių pajamos	2 800	-	2 800	-
Kitos finansinės veiklos pajamos	1 496	1 520	1 496	1 520
Finansinės veiklos pajamų iš viso	5 530	2 162	5 530	36 685
Palūkanų (sąnaudos)	(20 368)	(65 759)	(20 368)	(65 759)
Nuomos įsipareigojimo palūkanos	(168 216)	(149 080)	(168 216)	(149 080)
Kitos finansinės veiklos (sąnaudos)	(8 308)	(747)	(8 308)	(747)
Finansinės veiklos sąnaudų iš viso	(196 892)	(215 586)	(196 892)	(215 586)

Ruošiant 2020 metų metinę finansinę ataskaitą, buvo pakeistas finansinės veiklos pajamų ir sąnaudų klasifikavimas. Buvo atskirtas valiutų kursų pasikeitimo rezultatas, kuris atvaizduotas Bendrųjų pajamų ataskaitos straipsnyje „Kitas pelnas (nuostoliai)“.

8. PELNO MOKESTIS

	GRUPĖ / BENDROVĖ	
	2021 M. I PUSMETIS	2020 M. I PUSMETIS
Pelno mokesčio (sąnaudų) pajamų komponentai:		
Ataskaitinių metų pelno mokesčio pajamos (sąnaudos)	-	19 963
Praėjusių metų pelno mokesčio koregavimai	615 690	[63 426]
Atidėtojo pelno mokesčio pajamos (sąnaudos)	[767 370]	97 337
Pelno mokesčio sąnaudos apskaitytos bendrųjų pajamų ataskaitoje	[151 680]	53 874

2021 m. birželio 30 d. Grupės/Bendrovės finansinės būklės ataskaitoje atidėtasis pelno mokestis yra pateiktas kaip atidėto pelno mokesčio įsipareigojimas 1 111 879 eurais (iš finansinės būklės ataskaitos).

Atidėtojo pelno mokesčio turtas ir įsipareigojimas 2021 m. ir 2020 m. birželio 30 d. buvo apskaitomi naudojant 15 proc. tarifą.

2019 ir 2020 metų pelno mokestis koreguotas ir sumažintas, pasinaudojus pelno mokesčio lengvata dėl Mobiliaus laiškininko ir paštomatų plėtros investicinių projektų.

9. ILGALAIKIS MATERIALUSIS IR NEMATERIALUSIS TURTAS

GRUPĖ	NEMATERIALUSIS TURTAS	MATERIALUSIS TURTAS	INVESTICINIS TURTAS	NAUDOJIMO TEISE VALDOMAS TURTAS
Šeši mėnesiai, pasibaigę 2020 m. birželio 30 d.				
Likutinė vertė 2019 m. gruodžio 31 d.	2 377 441	38 411 299	2 240 795	15 200 444
Įsigijimai	293 407	6 820 672	-	3 677 599
Perleidimai	-	[267 527]	[58 207]	-
Nurašymai ir vertės sumažėjimai	-	[257]	-	-
Perklasifikavimai	-	34 796	[34 797]	-
Nusidėvėjimas ir amortizacija	[209 871]	[1 400 961]	[23 199]	[1 743 882]
Likutinė vertė 2020 m. birželio 30 d.	2 460 977	43 598 022	2 124 592	17 134 161

GRUPĖ	NEMATERIALUSIS TURTAS	MATERIALUSIS TURTAS	INVESTICINIS TURTAS	NAUDOJIMO TEISE VALDOMAS TURTAS
Šeši mėnesiai, pasibaigę 2021 m. birželio 30 d.				
Likutinė vertė 2020 m. gruodžio 31 d.	2 983 523	42 897 844	1 946 059	17 094 461
Įsigijimai	267 540	2 704 958	-	1 963 549
Perleidimai	-	[1 798 512]	[69 639]	-
Nurašymai ir vertės sumažėjimai	-	[56]	-	[325 908]
Perklasifikavimai	360 880	[337 022]	[23 858]	-
Nusidėvėjimas ir amortizacija	[193 906]	[1 405 146]	[15 694]	[1 861 810]
Likutinė vertė 2021 m. birželio 30 d.	3 418 037	42 062 066	1 836 868	16 870 292

Per 2021 metų pirmąjį pusmetį Grupės ilgalaikio materialiojo, investicinio, naudojimo teise valdomo turto nusidėvėjimas bei nematerialiojo turto amortizacija 3 476 556 eurais įtraukti į ilgalaikio turto nusidėvėjimo ir amortizacijos sąnaudų straipsnį.

BENDROVĖ	NEMATERIALUSIS TURTAS	MATERIALUSIS TURTAS	INVESTICINIS TURTAS	NAUDOJIMO TEISE VALDOMAS TURTAS
Šeši mėnesiai, pasibaigę 2020 m. birželio 30 d.				
Likutinė vertė 2019 m. gruodžio 31 d.	2 377 441	38 420 501	2 240 794	15 200 444
Įsigijimai	293 407	6 820 672	-	3 677 599
Perleidimai	-	[267 527]	[58 207]	-
Nurašymai ir vertės sumažėjimai	-	[257]	-	-
Perklasifikavimai	-	34 796	[34 796]	-
Nusidėvėjimas ir amortizacija	[209 874]	[1 402 586]	[23 199]	[1 743 882]
Likutinė vertė 2020 m. birželio 30 d.	2 460 974	43 605 599	2 124 592	17 134 161
Šeši mėnesiai, pasibaigę 2021 m. birželio 30 d.				
Likutinė vertė 2020 m. gruodžio 31 d.	2 983 524	42 903 797	1 946 059	17 094 461
Įsigijimai	267 538	2 704 958	-	1 963 549
Perleidimai	-	[1 798 512]	[69 639]	-
Nurašymai ir vertės sumažėjimai	-	[56]	-	[325 908]
Perklasifikavimai	360 878	[337 020]	[23 858]	-
Nusidėvėjimas ir amortizacija	[193 906]	[1 406 771]	[15 694]	[1 861 810]
Likutinė vertė 2021 m. birželio 30 d.	3 418 034	42 066 396	1 836 868	16 870 292

Per 2021 metų pirmąjį pusmetį Bendrovės ilgalaikio materialiojo, investicinio, naudojimo teise valdomo turto nusidėvėjimas bei nematerialiojo turto amortizacija 3 478 181 euras įtraukti į ilgalaikio turto nusidėvėjimo ir amortizacijos sąnaudų straipsnį.

2021 m. birželio 30 dienai Bendrovėje ilgalaikis materialusis turtas už 65 886 eurus buvo perklasifikuotas į turto, skirto pardavimui, straipsnį.

10. ILGALAIKIS FINANSINIS TURTAS

	GRUPĖ		BENDROVĖ	
	2021 M. BIRŽELIO 30 D.	2020 M. GRUODŽIO 31 D.	2021 M. BIRŽELIO 30 D.	2020 M. GRUODŽIO 31 D.
Investicijos į dukterines įmones	-	-	23 543	23 543
Paskolos dukterinėms įmonėms	-	-	1 951 072	1 951 072
Investicijos į kitas įmones, įstaigas [a]	60 000	60 000	60 000	60 000
Po vienerių metų gautinos sumos	239 877	243 584	239 877	243 584
	299 877	303 584	2 274 492	2 278 199
-Suteiktų paskolų dukterinėms įmonėms vertės sumažėjimas	-	-	[1 951 072]	[1 951 072]
-Suteiktų investicijų į dukterines įmones vertės sumažėjimas	-	-	[17 751]	[17 751]
-Po vienerių metų gautinų sumų vertės sumažėjimas	[166 612]	[170 319]	[166 612]	[170 319]
	133 265	133 265	139 057	139 057

a) 2019 m. Bendrovė tapo viešosios įstaigos „Transporto inovacijų centras“ dalininke. 2019 m. ir 2020 m. buvo padaryti papildomi įnašai, bendra įnašų vertė 60 000 eurų. Visi viešosios įstaigos dalininkai turi po vieną balsą, nepriklausomai nuo dalininkų įneštos sumos.

2021 metais pirmąjį pusmetį reikšmingų pokyčių, vertinant ilgalaikį finansinį turtą, nebuvo.

11. ATSARGOS

	GRUPĖ/BENDROVĖ	
	2021 M. BIRŽELIO 30 D.	2020 M. GRUODŽIO 31 D.
Atsargos ir medžiagos	185 157	135 475
Filatelinė produkcija	76 276	78 114
Pirktos prekės, skirtos perparduoti	3 611 555	3 436 231
	3 872 988	3 649 820
Vertės sumažėjimas	[32 396]	[35 880]
	3 840 592	3 613 940

Grupė/Bendrovė nurašo atsargas iki grynosios realizacinės vertės kuomet atsargos yra nepanaudojamos (neparduodamos) ilgiau kaip 12 mėnesių.

Nurašytų atsargų bei parduotų prekių savikaina apskaityta Grupės/Bendrovės bendrųjų pajamų ataskaitoje. 2021 m. birželio 30 d. parduotų prekių savikainą sudarė 1 758 621 euras, sunaudoto kuro vertė 884 338 eurai, kitų atsargų savikaina 1 429 756 eurai.

Konsignacijos pagrindu laikomų atsargų 2021 m. birželio 30 d. Grupė/Bendrovė turėjo už 474 960 eurų [782 191 euras - 2020 m. gruodžio 31 d.].

12. IŠ PIRKĖJŲ GAUTINOS SUMOS

	GRUPĖ/BENDROVĖ	
	2021 M. BIRŽELIO 30 D.	2020 M. GRUODŽIO 31 D.
Pirkėjų įsiskolinimas, bendraja verte	8 101 784	8 109 877
Užsienio paštų įsiskolinimas, bendraja verte	7 386 166	3 269 181
	15 487 950	11 379 058
Pirkėjų įsiskolinimo vertės sumažėjimas	[505 621]	[497 158]
Užsienio paštų įsiskolinimo vertės sumažėjimas	[14 385]	[14 385]
	[520 006]	[511 543]
	14 967 944	10 867 515

Iš vietos rinkoje teikiamų paslaugų pirkėjų gautinos sumos yra beprocentės ir paprastai jų apmokėjimo terminas yra 30 dienų. Su tarptautinių paslaugų pirkėjais suderintų sąskaitų apmokėjimo terminas yra 6 savaitės.

Gautinų sumų vertės sumažėjimą Grupė/Bendrovė apskaičiavo atlikusi praėjusių 24 mėnesių istorinių duomenų nuostolingumo analizę. Grupė/Bendrovė yra įsitikinusi, kad istorinių nuostolių informacija yra pakankamas pagrindas nustatyti tikėtinus kredito nuostolius gautinoms sumoms, kadangi klientų rizikos profilis ir skolinimo praktika reikšmingai nesikeitė kelerius metus.

13. SUTARČIŲ TURTAS

	GRUPĖ/BENDROVĖ	
	2021 M. BIRŽELIO 30 D.	2020 M. GRUODŽIO 31 D.
Sukauptos pajamos iš užsienio paštų	17 796 506	19 933 186
Sukauptų pajamų iš užsienio paštų vertės sumažėjimas	[84 833]	[84 833]
	17 711 674	19 848 353

Sutarčių turto straipsnyje Bendrovė sukauptas pajamas iš užsienio paštų atvaizdavo sumažinus jas gautais avansais iš tų pačių tarptautinių partnerių už tas pačias suteiktas paslaugas.

Grupės/Bendrovės veikla grindžiama tarptautiniais susitarimais, kuriuose reglamentuojamos suteiktų pašto paslaugų apskaitos dokumentų išrašymo bei atsiskaitymo taisyklės. Remiantis šiais susitarimais, Grupė/Bendrovė faktinius siuntų duomenis, apimančius suteiktų pašto paslaugų kiekius ir gautinas sumas dažniausiai suderina tik ateinančiais metais po finansinės būklės ataskaitos pateikimo. Grupė/Bendrovė atlieka pajamų sukauptumus, kurie Finansinės būklės ataskaitoje atvaizduojami kaip sutarčių turtas. Sutarčių turtas yra teisė į atlygį mainais už prekes ar paslaugas, kurios buvo perduotos klientui. Jei Grupė/Bendrovė perduoda prekes ar

suteikia paslaugas klientui prieš jam sumokant ar prieš mokėjimo terminą, turtas pagal sutartį yra apskaitomas ta suma, kuri yra lygi uždirbtam sąlyginiam atlygiui ir mažinamas iš kliento gauto avanso suma. Skaičiuodama sukauptas pajamas už suteiktas paslaugas Grupė/Bendrovė vertina faktines suteiktų/gautų paslaugų apimtis bei vėliausius žinomus galiojančius įkainius ir paslaugų kiekių statistiką.

Atsiskaitymai, susiję su pašto operacijomis, atliekami vadovaujantis Pasaulinės pašto konvencijos nuostatomis. Valstybių paskirtieji pašto operatoriai apmoka už paslaugas laikydamiesi šių nuostatų, todėl Grupė/Bendrovė nemato rizikos tikėtiniems kredito nuostoliams atsirasti. Grupė/Bendrovė niekada neturėjo kredito nuostolių dėl valstybių paskirtų pašto operatorių neatsiskaitymų.

14. IŠANKSTINIAI APMOKĖJIMAI, ATEINANČIŲ LAIKOTARPIŲ SĄNAUDOS

		GRUPĖ/BENDROVĖ	
		2021 M. BIRŽELIO 30 D.	2020 M. GRUODŽIO 31 D.
Ateinančio laikotarpio sąnaudos	a)	1 053 670	180 413
Išankstiniai apmokėjimai už paslaugas		161 500	287 654
Avansu sumokėtas pelno mokestis		515 065	107 634
		1 730 235	575 701

a) Ateinančio laikotarpio sąnaudų straipsnyje apskaitomos draudimo, prenumeratos, licencijų palaikymo, programinės įrangos nuomos, dalyvavimo tarptautinėse pašto sistemose būsimų laikotarpių sąnaudos, kurios didžiąja dalimi bus pripažintos sąnaudomis per ateinančius 2021-2022 m. laikotarpius.

15. KITOS GAUTINOS SUMOS

	GRUPĖ		BENDROVĖ	
	2021 M. BIRŽELIO 30 D.	2020 M. GRUODŽIO 31 D.	2021 M. BIRŽELIO 30 D.	2020 M. GRUODŽIO 31 D.
Prenumeratos nuostolio kompensacijos gautina suma	7 256 196	3 572 613	7 256 196	3 572 613
Avansiniai mokėjimai į biudžetą	132 412	113 820	18 592	-
Kitos gautinos sumos	768 436	512 703	768 436	512 703
	8 157 044	4 199 136	8 043 224	4 085 316

Vyriausybė nustatė periodinių leidinių pristatymo kaimo gyvenamųjų vietovių prenumeratoriams paslaugos tarifus mažesnius nei šios paslaugos sąnaudos. Lietuvos Respublikos Pašto įstatyme patvirtintas tokių sąnaudų ir tarifų skirtumo dengimas iš valstybės biudžeto lėšų pagal Vyriausybės nustatytą tvarką. Grupė/Bendrovė per 2020 metus patyrė 6 919 395 eurų nuostolį teikdama periodinių leidinių pristatymo kaimo gyvenamųjų vietovių prenumeratoriams paslaugą, buvo kompensuota 7 016 212 eurų (už 2019 metų nekompensuotus nuostolius ir už 2020 metų 1 pusmečio nuostolius). Per 2021 metų šešis mėnesius Grupė/Bendrovė apskaitė 3,7 mln. eurų gautiną sumą, susijusią su periodinių leidinių pristatymo kaimo gyvenamųjų vietovių prenumeratoriams kompensavimu.

16. PINIGAI IR PINIGŲ EKVIVALENTAI

	GRUPĖ		BENDROVĖ	
	2021 M. BIRŽELIO 30 D.	2020 M. GRUODŽIO 31 D.	2021 M. BIRŽELIO 30 D.	2020 M. GRUODŽIO 31 D.
Pinigai banke	13 292 769	8 113 192	13 256 069	8 074 294
Pinigai kasoje	967 023	778 299	967 023	778 299
Pinigai kelyje	1 211 929	896 590	1 211 929	896 590
	15 471 721	9 788 081	15 435 021	9 749 183

Pinigų ir pinigų ekvivalentų tikroji vertė 2021 m. birželio 30 d. ir 2020 m. gruodžio 31 d. yra apytikriai lygi jų apskaitinei vertei.

Grupė ir Bendrovė turimas pinigines lėšas laiko tik aukščiausius reitingus turinčiose kredito įstaigose. Vadovybė nenustatė piniginių lėšų vertės sumažėjimo požymių ir jų neapskaitė Bendrųjų pajamų ataskaitoje.

17. ĮSTATINIS KAPITALAS

2021 m. birželio 30 d. ir 2020 m. gruodžio 31 d. valstybei priklauso Bendrovės 113 074 410 paprastųjų akcijų, kurių kiekvienos nominali vertė yra 0,29 euro. 2021 m. birželio 30 d. ir 2020 m. gruodžio 31 d. visos

akcijos buvo pilnai apmokėtos. Pagal Lietuvos Respublikos akcinių bendrovių įstatymą įmonės nuosavas kapitalas negali būti mažesnis nei 1/2 jos įstatinio kapitalo, nurodyto įmonės įstatuose.

18. FINANSINĖS SKOLOS

2021 m. birželio 30 d. Bendrovė turėjo iki 2021 m. spalio 29 d. galiojančią banko sąskaitos perviršio sutartį su OP Corporate Bank plc Lietuvos filialu. Nepanaudotų banko sąskaitos perviršių suma sudarė 16 683 118 eurų [2020 m. gruodžio 31 d. - 17 792 400 eurų]. Per 2021 metų 1 pusmetį pasinaudota 1 109 280 eurų. Palūkanos už panaudotą perviršį - 3 mėn. EURIBOR + 1,2 proc.

2021 m. birželio 30 d. negrąžintų paskolų 17 500 000 eurų (Nordic Investment Bank) palūkanų normos: 3 mėn. EURIBOR + 2,8 proc., 3 mėn. EURIBOR + 1,2 proc. 2020 m. gruodžio 31 d. negrąžintų paskolų 14 500 000 eurų palūkanų normos: 3 mėn. EURIBOR + 2,8 proc., 3 mėn. EURIBOR + 1,2 proc. Dalis Grupės/Bendrovės ilgalaikio materialiojo turto ir investicinio turto, kurio likutinė vertė 3 681 175 eurais, yra įkeista AB Šiaulių bankui kaip užstatas už paskolą.

Visos paskolos yra eurais, todėl nėra valiutų kursų svyravimo rizikos.

19. NUOMOS ĮSIPAREIGOJIMAI

	GRUPĖ/BENDROVĖ	
	2021 M. BIRŽELIO 30 D.	2020 M. GRUODŽIO 31 D.
Naujų sutarčių įsipareigojimai	1 963 549	5 658 950
Pasibaigę įsipareigojimai (nutrauktos sutartys)	[325 908]	[154 973]
Priskaičiuotos palūkanos	168 216	311 584
Sumokėta nuomotojams	[2 001 037]	[4 240 772]
	16 712 747	16 907 927

Pagal 16 TFAS „Nuoma“, Grupės/ Bendrovės būsimieji nuomos mokėjimai pagal neatšaukiamas sutartis yra apskaityti dabartine (diskonto norma 2,91 proc.) būsimų (dar nesumokėtų) nuomos mokėjimų verte. Nuomos įsipareigojimai didėja kas mėnesį pripažįstant palūkanų sąnaudas ir mažėja atlikus nuomos įmokas.

20. SUTARČIŲ ĮSIPAREIGOJIMAI

	GRUPĖ/BENDROVĖ	
	2021 M. BIRŽELIO 30 D.	2020 M. GRUODŽIO 31 D.
Gauti išankstiniai apmokėjimai už prenumeratą	2 055 949	4 863 501
Kiti gauti išankstiniai apmokėjimai	701 021	916 343
Ateinančių laikotarpių pajamos	120 064	313 685
	2 877 035	6 093 529

Gautus išankstinius apmokėjimus Grupė/Bendrovė nuo 2019 m. sausio 1 d. atvaizduoja Finansinės būklės ataskaitos Sutarties įsipareigojimų straipsnyje. Gauti išankstiniai apmokėjimai – tai išankstiniai apmokėjimai už prenumeratą ir iš užsienio paštų (paskirtųjų operatorių) gauti išankstiniai apmokėjimai. Sutarties įsipareigojimas yra pareiga klientui perduoti prekes ar suteikti paslaugas, už kurias

jau buvo gautas atlygis (arba atlygio suma yra gautina). Jei klientas sumoka prieš Bendrovei perduodant prekes ar suteikiant paslaugas, įsipareigojimas pagal sutartį pripažįstamas, kai apmokėjimas yra gautas. Įsipareigojimai pagal sutartį yra pripažįstami pajamomis kai Bendrovė įvykdo sutartines prievolės.

2021 m. birželio 30 d. finansinės padėties ataskaitose sutarčių įsipareigojimų, gautų išankstinių apmokėjimų už paslaugas straipsnyje, nerodomi užsienio paštų sumokėti avansai, susijusę su tarptautinėmis pašto paslaugomis, jei avansai gauti iš tų pačių užsienio paštų ir už tas pačias paslaugas kaip ir turto dalyje apskaitytose sukauptose pajamose. Minėti gauti išankstiniai apmokėjimai sudengjami su sukauptomis pajamomis, kaip vienušiai turtas ir įsipareigojimai.

21. SUKAUPTOS SĄNAUDOS

	GRUPĖ/BENDROVĖ	
	2021 M. BIRŽELIO 30 D.	2020 M. GRUODŽIO 31 D.
Sukauptos sąnaudos už užsienio paštų suteiktas paslaugas	28 481 062	19 130 633
Sukauptas atostogų rezervas	4 114 667	3 899 916
Kintamos darbo užmokesčio dalies, metinių premijų sukaupimas	250,002	250 000
Kita	399	138 066
	32 846 130	23 418 614

Sukauptų sąnaudų už užsienio paštų (paskirtųjų operatorių) suteiktas paslaugas bus galutinai suderintos ir sąskaitos bus gautos tik ateinančiais metais po finansinės būklės ataskaitų datos. Finansinės padėties ataskaitoje sukauptos sąnaudos yra mažinamos sumokėtais avansais už tas pačias paslaugas tiems patiems užsienio operatoriams, kaip vienerūšių turto ir įsipareigojimo straipsnių dengimas.

22. KITOS MOKĖTINOS SUMOS

		GRUPĖ/BENDROVĖ	
		2021 M. BIRŽELIO 30 D.	2020 M. GRUODŽIO 31 D.
Su darbo santykiais susiję įsipareigojimai	[a]	3 518 784	450 229
Restruktūrizavimo atidėjiny		-	537 000
Mokesčiai [išskyrus pelno mokestį]		254 922	176 707
Kita		6 990	[2 527]
		3 780 696	1 161 409

a) Su darbo santykiais susijusių įsipareigojimų pokytis 2021 m. birželio 30 d. lyginant su 2020 m. gruodžio 31d. susijęs su darbo užmokesčio už 2020 m. gruodžio mėnesį išmokėjimu per gruodžio mėnesį.

23. SUSIJUSIŲ ŠALIŲ SANDORIAI

IŠMOKOS VADOVYBEI

2021 m. pirmojo pusmečio darbo užmokesčio sumą, sumokėtą Grupės/Bendrovės vadovybei (6 vadovai), sudarė 321 tūkst. eurų (2020 m. pirmojo pusmečio atitinkamai – 6 vadovai ir 267 tūkst. eurų). Grupės/Bendrovės vadovybei nebuvo suteikta jokių reikšmingų paskolų, garantijų, nebuvo jokių kitų išmokėtų ar priskaičiuotų sumų ar turto perleidimo.

SANDORIAI SU KITOMIS SUSIJUSIOMIS ŠALIMIS

Šalys yra laikomos susijusiomis, kai viena šalis turi galimybę kontroliuoti kitą arba gali daryti reikšmingą įtaką kitai šaliai priimant finansinius ir veiklos sprendimus. Grupės/Bendrovės susijusios šalys – tai

valstybės įmonės, kurių savininko teises ir pareigas įgyvendina Lietuvos Respublikos susisiekimo ministerija [oficialus sąrašas skelbiamas interneto tinklapyje www.sumin.lt].

Grupė/Bendrovė nelaiko Lietuvos Respublikos susisiekimo ministerijos kontroliuojamų įmonių vienu klientu, nes tarp tokių įmonių nėra didelės ekonominės integracijos.

Sandoriai su susijusiomis šalimis apima įprastinį su veikla susijusių prekių ir paslaugų pardavimą ir pirkimą. Patronuojančioji Bendrovė yra suteikusi 1 951 072 eurų paskolą UAB „LP mokėjimų sprendimai“. 2020 m. gruodžio 31 d. visai paskolos sumai yra apskaitytas vertės sumažėjimas.

Akcinės bendrovės Lietuvos pašto sandoriai su susijusiomis šalimis per 2021 m. ir 2020 m. pirmąjį pusmetį ir atitinkami gautinų/mokėtinų sumų likučiai 2021 m. ir 2020 m. birželio 30 d.:

		PREKIŲ IR PASLAUGŲ PIRKIMAI	PREKIŲ IR PASLAUGŲ PARDAVIMAI	SUSIJUSIOMS ŠALIMS MOKĖTINA SUMA	IŠ SUSIJUSIŲ ŠALIŲ GAUTINA SUMA
UAB „Lietuvos pašto finansinės paslaugos“	2020 m. birželio 30 d.	-	-	-	-
	2021 m. birželio 30 d.	-	-	-	-
UAB „LP mokėjimų sprendimai“	2020 m. birželio 30 d.	-	-	-	1 951 072
	2021 m. birželio 30 d.	-	-	-	1 951 072

24. NEBALANSINIAI ĮSIPAREIGOJIMAI

Grupė/Bendrovė yra suteikusi garantijų ir laidavusi bankams už pensijų ir kitų išmokų pristatymą bei kitų paslaugų teikimą. Pasirašytos socialinių išmokų (pensijų ir pašalpų) pristatymo, įmokų priėmimo ir admi-

nistravimo, pašto paslaugų teikimo sutarčių įvykdymo garantijos 2021 m. birželio 30 d. sudarė 1 364 994 eurus (2020 m. gruodžio 31 d. 1 454 238 eurus).

25. POBALANSINIAI ĮVYKIAI

Per 2021 m. liepos mėnesį Grupė/Bendrovė pardavė ilgalaikio turto, apskaityto Finansinės būklės ataskaitos straipsnyje „Ilgalaikis turtas skirtas pardavimui“, kurio balansinė vertė 2021 m. birželio 30 d. buvo 7 tūkst. eurų, pardavimo kaina siekė 15 tūkst. eurų. Taip pat pardavė ilgalaikio turto, apskaityto Finansinės būklės ataskaitos straipsnyje „Ilgalaikis materialusis turtas“, kurio balansinė vertė 2021 m. birželio 30 d. buvo 147 tūkst. eurų, pardavimo kaina siekė 589 tūkst. eurų.

Nuo 2021 m. liepos 1 d. Europos Sąjungoje tampa privaloma pašto siuntų importo kontrolės sistema, atsiranda privalomas elektroninės deklaracijos teikimas muitinei, bei panaikinama atleidimo nuo importo PVM lengvata. Šių pakeitimų įtaką pajausime 2021 metų antrajame pusmetyje. Šiam pokyčiui buvo ruošiami iš anksto, buvo peržiūrėti procesai, integruotos naujos sistemos, bei papildytos būtinaisiais pokyčiais tam, kad būtų užtikrintas sklandus paslaugų teikimas ir prievolių vykdymas. Nuo liepos mėnesio, po sistemų

paleidimo, vyksta stabilizacijos etapas, kurio metu operatyviai sprendžiamos identifikuotos klaidos. Taip pat identifikuojami sistemų tobulinimo poreikiai, kurie prioriteto tvarka yra įgyvendinami.

Liepos mėnesį prie vadovų komandos prisijungė naujasis Verslo ir technologijų plėtros padalinio vadovas Ruslanas Prokofjevas.

Justina Šiaudinytė savo pareigas komitete baigė eiti 2021 m. liepos 15 d.

2021m. rugpjūčio 18d. naujuoju ARVK nariu paskirtas valdybos narys Alditas Saulius.